

Projekt

z dnia 14 maja 2026 r.

Zatwierdzony przez

**UCHWAŁA NR XXVIII/172/2026
RADY MIEJSKIEJ W SKĘPEM**

z dnia 26 maja 2026 r.

w sprawie przyjęcia Strategii Rozwoju Miasta i Gminy Skępe do roku 2030

Na podstawie art. 10f ust. 4, art. 10e oraz art. 18 ust. 2 pkt 6a ustawy z dnia 8 marca 1990 r. o samorządzie gminnym (Dz. U. z 2025r., poz. 1153, poz. 1436 i poz. 252) w związku z art. 3 pkt. 3 i art. 9 pkt 5 ustawy z dnia 6 grudnia 2006 r. o zasadach prowadzenia polityki rozwoju (Dz.U. 2025 r., poz. 198 i poz. 1846) Rada Miejska w Skępem uchwała, co następuje:

- § 1. Przyjmuje się Strategię Rozwoju Miasta i Gminy Skępe do roku 2030, stanowiącą załącznik do niniejszej uchwały.
- § 2. Wykonanie uchwały powierza się Burmistrzowi Miasta i Gminy Skępe.
- § 3. Uchwała wchodzi w życie z dniem podjęcia.

Przewodniczący Rady
Miejskiej w Skępem

Ryszard Szewczyk

RADCA PRAWNY

Weronika Jędrzejewska-Perhowska
WN - 13774

STRATEGIA ROZWOJU MIASTA I GMINY SKĘPE



2026



Przedstawiam Państwu Strategię Rozwoju Miasta i Gminy Skępe, dokument wyznaczający kierunki naszych działań na najbliższe lata. Jest to efekt pracy wielu osób – mieszkańców, lokalnych przedsiębiorców oraz pracowników urzędu – których doświadczenie i zaangażowania pozwoliły wypracować wizję nowoczesnej, bezpiecznej i przyjaznej gminy.

Wierzę, że dzięki konsekwentnej realizacji zaplanowanych działań wzmocnimy potencjał gospodarczy, podniesimy jakość życia, zadbamy o środowisko naturalne i stworzymy jeszcze lepsze warunki do rozwoju dla obecnych i przyszłych pokoleń. Ta strategia to nasza wspólna mapa drogowa – fundament odpowiedzialnego

i zrównoważonego rozwoju Miasta i Gminy Skępe.

Zapraszam wszystkich do aktywnego udziału w jej wdrażaniu oraz współtworzeniu przyszłości naszej małej ojczyzny.

Z wyrazami szacunku

BURMISTRZ

Rafał Golębiowski (2)

I. Wprowadzenie

Strategia Rozwoju Gminy jest podstawowym i najważniejszym dokumentem wielowymiarowego planowania perspektywicznego, określającym misję, wizję, cele oraz kierunki rozwoju gminy. Została opracowana jako odpowiedź na zachodzące w Gminie, jak i jej bliższym i dalszym otoczeniu zmiany, wynikające z uwarunkowań społecznych, gospodarczych i politycznych. Jej zapisy są spójne z najważniejszymi dokumentami strategicznymi poziomu krajowego: Strategią Odpowiedzialnego Rozwoju (SOR), Krajową Strategią Rozwoju Regionalnego (KSRR) oraz poziomu regionalnego: Strategią rozwoju województwa kujawsko-pomorskiego do roku 2030 – Strategia przyspieszenia 2030+, Programem regionalnym Fundusze Europejskie dla Kujaw i Pomorza.

Strukturę Strategii tworzą trzy cele strategiczne zdefiniowane jako podstawowe obszary rozwoju, w ramach których określone zostały bardziej szczegółowe cele operacyjne, którym z kolei przyporządkowano kierunki rozwoju stanowiące zbiór działań. Struktura ta służy osiągnięciu zdefiniowanej wizji rozwoju Gminy.

Strategia została opracowana przez Zespół ds. opracowania Strategii, którego członkowie na spotkaniach warsztatowych analizowali najważniejsze potrzeby i możliwości dotyczące rozwoju Gminy. Przygotowany projekt został poddany konsultacjom społecznym, z których uwagi wprowadzono do ostatecznego dokumentu Strategii.

Projekt Strategii został opracowany zgodnie z obowiązującymi przepisami prawa, w tym: ustawą o samorządzie gminnym, ustawą o prowadzeniu polityki rozwoju. Zawiera niezbędne elementy, a także uzyskał odpowiednie opinie i uzgodnienia wynikające z obowiązujących przepisów.

II. Informacje ogólne o Gminie

Gmina Skępe to gmina miejsko-wiejska powiatu lipnowskiego położona w południowo-wschodniej części województwa kujawsko-pomorskiego. Jest gminą graniczną regionu – od wschodu graniczy z województwem mazowieckim.

Jest gminą o dość dużej powierzchni – zajmuje 179 km², na której mieszka 7060 osób. Gmina odznacza się urozmaiconym krajobrazem, w tym wynikającym z występowania jezior, co wpływa na jej wysokie walory przyrodnicze. Struktura użytkowania terenu wskazuje na znaczny udział lasów oraz użytków rolnych, ale te ostatnie charakteryzują się występowaniem gleb niskich klas bonitacyjnych. Gmina jest korzystnie położona w zakresie dostępności komunikacyjnej – poprzez drogę krajową DK10 oraz drogi wojewódzkie wpisuje się w krajowy system transportowy.



Rysunek 1. Położenie administracyjne Gminy.

Źródło: Opracowanie własne.

Gmina odznacza się czytelną strukturą funkcjonalno-przestrzenną. Obok rozległych terenów leśnych i użytkowanych rolniczo występują tereny zainwestowane o skoncentrowanej zabudowie w mieście Skępe i pozostałych miejscowościach sołeckich. Cechą charakterystyczną zagospodarowania terenu Gminy jest występowanie terenów zabudowy letniskowej koncentrującej się wokół jezior. Miasto zlokalizowane centralnie w przestrzeni Gminy stanowi główny ośrodek obsługi mieszkańców i rynek pracy dla 38-iu miejscowości wiejskich (16 sołectw).



III. Wnioski z diagnozy społeczno-gospodarczej, przestrzennej i klimatycznej

Zdefiniowane w Diagnozie problemy i potencjały rozwoju stanowiły podstawę do określenia podstawowych wyzwań rozwoju jakie przed Gminą stoją w najbliższych latach. Wyzwania te z kolei stały się podstawą do określenia celów strategicznych i operacyjnych rozwoju Gminy.

Tabela 1. Wyzwania rozwoju Gminy.

SFERA SPOŁECZNA
<ul style="list-style-type: none">✓ Zahamowanie niekorzystnych zmian demograficznych w zakresie liczby i struktury wg wieku mieszkańców✓ Utrzymanie wysokiej aktywności społecznej mieszkańców✓ Zmniejszenie liczby osób objętych opieką społeczną✓ Utrzymanie wysokiego poziomu/dostępności usług społecznych, w tym w zakresie edukacji, opieki przedszkolnej✓ Modernizacja infrastruktury społecznej, w tym edukacyjnej✓ Modernizacja infrastruktury bezpieczeństwa
SFERA GOSPODARCZA
<ul style="list-style-type: none">✓ Wdrożenie działań utrwalających rozwój/prowadzenie działalności gospodarczej✓ Wyznaczenie terenów inwestycyjnych, w tym w oparciu o przebieg drogi krajowej DK10✓ Poprawa rozwoju działalności rolniczej (specjalizacja produkcji)✓ Poprawa warunków rozwoju turystyki, w tym zróżnicowanie jej rodzaju✓ Poprawa sytuacji na rynku pracy✓ Racjonalne zarządzanie budżetem gminy
SFERA PRZESTRZENNA I KLIMATYCZNA
<ul style="list-style-type: none">✓ Dalsze prowadzenie aktywnej polityki przestrzennej✓ Prowadzenie polityki przestrzennej w sposób zrównoważony ograniczający presję zabudowy letniskowej na walory przyrodnicze Gminy✓ Utrzymanie dobrego stanu środowiska✓ Zachowanie wysokiej bioróżnorodności środowiska✓ Zachowanie i promocja dziedzictwa kulturowego✓ Prowadzenie aktywnej polityki mieszkaniowej✓ Poprawa funkcjonowania infrastruktury technicznej✓ Utrzymanie dobrej dostępności transportowej✓ Modernizacja infrastruktury transportowej

Źródło: Analizy własne

IV. Misja rozwoju Gminy

Misja - idea, która przyświeca realizacji strategii/rozwojowi Gminy

Misja: Tworzymy klimat

- ✓ ciągła praca nad tworzeniem warunków rozwoju społecznego i gospodarczego
- ✓ kształtowanie przestrzeni w zgodzie z ideą ładu przestrzennego
- ✓ ochrona i racjonalne użytkowanie środowiska przyrodniczego

V. Wizja rozwoju Gminy

Wizja - określa stan rzeczywistości w określonej perspektywie czasowej do jakiego zmierza samorząd lokalny. Jest ona wynikiem analizy bieżącej sytuacji, posiadanego potencjału, ambicji i potrzeb mieszkańców, uwarunkowań zewnętrznych oraz definiowanych na ich podstawie możliwości rozwoju

Wizja: Gmina Skępe to miejsce gdzie czujemy się dobrze, chcemy i lubimy tu mieszkać, odpoczywać i pracować. Jesteśmy otwarci na nowe możliwości rozwoju przy poszanowaniu przestrzeni, w której żyjemy/działamy kształtując ją w sposób racjonalny, tak by stanowiła dla nas dobre miejsce do życia.



VI. Cele strategiczne i operacyjne oraz kierunki działań

Cele strategiczne - określają co należy osiągnąć, aby wizja się zrealizowała. Cele operacyjne - w sposób bardziej szczegółowy definiują wyznaczone cele strategiczne.



Rysunek 2. Schemat celów strategicznych rozwoju Gminy

Źródło: Analizy własne

Tworząc klimat rozwoju społeczno-gospodarczego naszej Gminy bierzemy współodpowiedzialność za nasze jutro, budujemy markę Gminy oraz kształtujemy naszą przestrzeń.

Rysunek 3. Schemat celów strategicznych i operacyjnych rozwoju Gminy

Źródło: Analizy własne

Dla realizacji poszczególnych celów operacyjnych określono kierunki działań. Dotyczą one nie tylko zadań własnych Gminy, ale również obejmują sfery działalności wykraczające poza bezpośrednie jej kompetencje, wykorzystując wszelkie możliwe narzędzia, w tym lobbowanie, nawiązywanie współpracy, aby urzeczywistnić wskazaną wizję rozwoju Gminy.



KLIMAT DLA AKTYWNOŚCI SPOŁECZNEJ

ROZWIJAMY INTEGRACJĘ SPOŁECZNĄ

Wspieranie oddolnych inicjatyw i grup sąsiedzkich poprzez przygotowanie instrumentów wzmocnienia takich grup

Rozwój wolontariatu jako ważnego mechanizmu wsparcia społecznego i instytucjonalnego

Tworzenie warunków do rozwoju organizacji pozarządowych

Wspieranie działalności lokalnych liderów i liderów

Prowadzenie działań służących integracji społecznej

ROZWIJAMY POZIOM ŚWIADCZENIA USŁUG SPOŁECZNYCH

Rozwój i podnoszenie jakości świadczenia usług w zakresie wychowania, opieki nad dziećmi, edukacji dzieci i młodzieży

Rozwój i podnoszenie jakości świadczenia usług w zakresie opieki społecznej i ochrony zdrowia, w tym psychicznego

Rozwój i podnoszenie jakości świadczenia usług w zakresie kultury, sportu i rekreacji

Rozwój i podnoszenie jakości świadczenia usług w zakresie transportu publicznego

Rozwój i podnoszenie jakości świadczenia usług w zakresie edukacji dorosłych

Rozwój i podnoszenie jakości świadczenia usług w zakresie administracji

ROZWIJAMY INFRASTRUKTURĘ SPOŁECZNĄ

Modernizacja, budowa infrastruktury świadczenia usług społecznych

Wdrażanie nowych rozwiązań - technik i technologii w obiektach, przestrzeniach świadczenia usług społecznych

Realizacja nowych i modernizacja istniejących przestrzeni publicznych dostępnych dla wszystkich, w tym dla osób z ograniczeniami psycho-fizycznymi

Doskonalenie i stała kontrola infrastruktury teleinformatycznej usług publicznych pod kątem (cyber)bezpieczeństwa

WSPÓLNIE ZARZĄDZAMY GMINĄ

Zwiększanie współpracy i wpływu mieszkanki i mieszkańców na procesy decyzyjne w Gminie

Usprawnianie obsługi petentów i działania urzędu – wzrost znaczenia e-usług w urzędzie

Wdrażanie systemu obsługi w urzędzie i jednostkach podległych odpowiadającego na potrzeby i możliwości wszystkich petentów

Działania:

- ✓ Uporządkowanie terenu przy cmentarzu (zasłonięcie kontenerów na śmieci) oraz budowa toalety publicznej
- ✓ Rewitalizacja „okopu”
- ✓ Budowa boiska treningowego w Skępem (za szkołą)
- ✓ Budowa Skate parku
- ✓ Budowa zaplecza socjalnego na boisku piłkarskim w miejscowości Łąkie
- ✓ Budowa placów zabaw, w tym: Skępe (2), Wólka, Łąkie, Żuchowo
- ✓ Rozbudowa/modernizacja świetlic w miejscowościach: Jarczewo, Łąkie, Kukowo
- ✓ Pozyskanie i realizacja przestrzeni publicznej parku „Borek”
- ✓ Realizacja ścieżki przyrodniczo-edukacyjnej „Magiczny las”
- ✓ Oczyszczenie brzegów jezior, realizacja ścieżek pieszo-rowerowych wokół jezior
- ✓ Wprowadzenie do szkół dodatkowych zajęć z języków obcych
- ✓ Realizacja tablic multimedialnych w przestrzeni Gminy

- ✓ Budowa infrastruktury sportowej umożliwiającej organizację zawodów sportowych (boiska wielofunkcyjnego)
- ✓ Opracowanie koncepcji/projektu graficznego przestrzeni publicznych w gminie, w tym szczególnie rynku miejskiego (rewitalizacja rynku miejskiego)
- ✓ Organizacja wydarzeń kulturalnych i rozrywkowych, np. Noce kabaretowe, koncerty,
- ✓ Budowa i organizacja miejsko-gminnego ośrodka kultury
- ✓ Stworzenie klubów zainteresowań, organizacja warsztatów: artystycznych, teatralnych, fotograficznych
- ✓ Zagospodarowanie działek w miejscowości Wioska
- ✓ Zakup autobusu do przewozu osób
- ✓ Zakup i montaż urządzeń klimatyzacyjnych w budynkach administracyjnych
- ✓ Modernizacja budynków szkolnych

Tabela 2. Oczekiwane rezultaty oraz mierniki realizacji Celu 1.

Oczekiwany rezultat realizacji celu	Miernik rezultatu	Wartość
Funkcjonalne i atrakcyjne przestrzenie publiczne	Liczba zmodernizowanych/wybudowanych przestrzeni publicznych	wzrost
Poprawa aktywności obywatelskiej mieszkańców	Liczba osób biorących udział w konsultacjach społecznych	wzrost
Poprawa zaufania społecznego, w tym do władz Gminy	Liczba spraw w urzędzie, do których zaangażowano osoby spoza administracji	wzrost
Poprawa dostępności usług społecznych	Liczba wybudowanych/zmodernizowanych obiektów świadczenia usług społecznych	wzrost
Wzrost jakości świadczenia usług społecznych	Liczba projektów, w których wzięła udział Gmina w zakresie rozwoju świadczonych usług społecznych	wzrost
Umiejętność i powszechność stosowania działań adaptacyjnych do zmian klimatu	Liczba projektów realizowanych na terenie Gminy związanych z adaptacją do zmian klimatu	wzrost

Źródło: Analizy własne



KLIMAT DLA KONKURENCYJNOŚCI GOSPODARKI

TWORZYMY ATRAKCYJNOŚĆ INWESTYCYJNĄ GMINY

Zapewnianie kompleksowej oferty terenów inwestycyjnych

Wdrażanie zachęt do rozpoczęcia prowadzenia nowej i rozwoju funkcjonującej działalności gospodarczej

Wspieranie przedsiębiorców w prowadzeniu działalności usługowej w rozpoznawalnych miejscach miasta (reprezentacyjne centrum miasta).

Wspieranie, inicjowanie współpracy gospodarczej pomiędzy różnymi podmiotami gospodarczymi, w tym zrzeszania się przedsiębiorców

Wspieranie przedsiębiorców w modernizacji obiektów gospodarczych, w tym szczególnie usługowo-handlowych i modernizacja gminnych obiektów usługowo-handlowych

WSPIERAMY ROZWÓJ TURYSTYKI, W TYM DEDYKOWANEJ

Tworzenie unikatowych miejsc i przestrzeni przyciągających turystów

Adaptowanie obiektów zabytkowych do potrzeb turystyki, w tym szczególnie kulturowej, fotograficznej

Adaptowanie obszarów, obiektów o wysokich walorach przyrodniczych do potrzeb turystyki, w tym szczególnie fotograficznej

Prowadzenie działań promocyjnych na rynkach lokalnych, krajowych i zagranicznych wzmacniających turystyczny potencjał Gminy

WSPIERAMY ROZWÓJ NOWOCZESNEGO ROLNICTWA

Wspieranie rolników i przedsiębiorców rolnych w budowaniu konkurencyjności lokalnego rolnictwa

Wspieranie rozwoju lokalnego handlu i działalności rzemieślniczych wykorzystujących lokalne produkty rolne

Wspieranie rozwoju rolnictwa ekologicznego i produktów rolnych i rolno-spożywczych dla osób wymagających zaspokajania szczególnych potrzeb żywieniowych

PODNIOSIMY KOMPETENCJE ZAWODOWE MIESZKAŃCÓW

Wspieranie/wdrażanie działań podnoszących aktywność zawodową mieszkańców, w tym osób starszych

Lobbowanie za powstawaniem miejsc pracy dla osób z wysokimi kompetencjami zawodowymi

Pozyskiwanie inwestorów z dziedzin wymagających wysokich kwalifikacji

Wspieranie przedsiębiorców w tworzeniu nowych miejsc pracy, w tym rozwoju stanowisk pracy zdalnej

Aktywizacja zawodowa osób długotrwale bezrobotnych i nieaktywnych zawodowo, w tym szczególnie kobiet

Wspieranie formalnych i nieformalnych form kształcenia młodzieży i dorosłych mieszkańców gminy w zakresie przedsiębiorczości, w tym szkolnictwa zawodowego

Działania:

- ✓ Opracowywanie mpzp dla terenów inwestycyjnych
- ✓ Modernizacja targowiska, w tym utworzenia miejsca z lokalnymi produktami rolniczymi i przemysłu rolno-spożywczego
- ✓ Opracowanie zasad promowania lokalnych produktów, w tym bioproduktów
- ✓ Budowa centrum rozwoju produktu lokalnego (muzeum koziołka, sklep z produktami lokalnymi, baza informacji na temat produktów lokalnych)
- ✓ Wprowadzenie dodatkowych zajęć z edukacji ekonomicznej w szkole, wyboru ścieżki edukacji (szkoły branżowe i technika)
- ✓ Wprowadzanie działań organizacyjno-prawnych ułatwiających prowadzenie działalności gospodarczej
- ✓ Wspieranie uczniów wybierających szkoły branżowe i pracodawców
- ✓ Tworzenie płaszczyzny do wymiany kontaktów między przedsiębiorcami (wykorzystać ewentualnie cech bydgoski)

- ✓ Budowa, modernizacja infrastruktury wodnej, w tym: budowa pomostu w sołectwie Żagno; modernizacja i powiększenie plaży nad jeziorem Łąkie wraz z realizacją parkingu (m. Wólka i Szczekarzewo)
- ✓ Rewitalizacja i zagospodarowanie terenu wokół jezior Skępskich
- ✓ Promocja istniejących i planowanych terenów inwestycyjnych na forach ekonomicznych (strefy ekonomiczne)

Tabela 3. Oczekiwane rezultaty oraz mierniki realizacji Celu 2.

Oczekiwany rezultat realizacji celu	Miernik rezultatu	Wartość
Poprawa atrakcyjności Gminy dla prowadzenia działalności gospodarczej	Liczba podmiotów działalności gospodarczej zarejestrowanych w systemie REGON/1 tys. osób	wzrost
Umiejętności powszechność wykorzystania walorów przyrodniczych i kulturowych do rozwoju działalności gospodarczej	Liczba działalności gospodarczych opartych na walorach przyrodniczych i kulturowych	wzrost
Ugruntowana obecność Gminy na ponadlokalnym rynku działalności gospodarczej, w tym szczególnie turystycznej, rolno-spożywczej, produkcyjnej	Obecność przedsiębiorców z terenu Gminy na ponadlokalnych targach, wystawach	wystąpienie zjawiska
Funkcjonujące tereny inwestycyjne	Powierzchnia wyznaczonych terenów inwestycyjnych	wzrost
Objęcie terenów inwestycyjnych miejscowymi planami zagospodarowania przestrzennego (mpzp)	Liczba mpzp uchwalonych dla terenów inwestycyjnych	wzrost
Objęcie opieką terenów inwestycyjnych w Gminie przez PSSE	Tereny inwestycyjne objęte opieką PSSE	wystąpienie zjawiska
Wzrost aktywności zawodowej mieszkańców	Liczba osób fizycznych prowadzących działalność gospodarczą/1 tys. osób	wzrost
Poprawa sytuacji na rynku pracy, w tym szczególnie dla kobiet	Udział kobiet bezrobotnych w ogólnej liczbie bezrobotnych	spadek

Źródło: Analizy własne



KLIMAT DLA FUNKCJONALNEJ PRZESTRZENI

ROZWIJAMY INFRASTRUKTURĘ TECHNICZNĄ

Budowa, rozbudowa i modernizacja infrastruktury służącej zaopatrzeniu w wodę

Budowa, rozbudowa i modernizacja infrastruktury służącej gromadzeniu i odprowadzaniu ścieków

Budowa, rozbudowa i modernizacja infrastruktury służącej gromadzeniu i unieszkodliwianiu odpadów

Współpraca z operatorami w zakresie rozbudowy sieci gazociągowej i elektroenergetycznej

Budowa, rozbudowa i modernizacja infrastruktury wytwarzania i dystrybucji energii ze źródeł odnawialnych

Wspieranie rozwoju i modernizacji infrastruktury teleinformatycznej, w tym szerokopasmowego internetu (np. podniesienie przepustowości sieci telekomunikacyjnych, stosowanie rozwiązań światłowodowych)

Kształtowania warunków do rozwoju urządzeń produkcji energii z OZE

ROZWIJAMY INFRASTRUKTURĘ TRANSPORTOWĄ

Wspieranie działań mających na celu budowę, przebudowę i modernizację drogi krajowej, dróg wojewódzkich, a także powiatowych mających istotne znaczenie dla dostępności Gminy z zewnątrz

Budowa, modernizacja systemu dróg gminnych

Budowa, modernizacja dróg rowerowych wzdłuż dróg gminnych

Wspieranie działań mających na celu budowę, przebudowę i modernizację dróg rowerowych wzdłuż drogi krajowej, dróg wojewódzkich, a także powiatowych

ROZWIJAMY INFRASTRUKTURĘ I WSPIERAMY SŁUŻBY BEZPIECZEŃSTWA

Wspieranie działania służb bezpieczeństwa publicznego

Wdrożenie systemu monitoringu wizyjnego w tym z zastosowaniem nowoczesnych technologii

Poprawa bezpieczeństwa w ruchu drogowym ze szczególnym uwzględnieniem użytkowników niechronionych

Rozwój infrastruktury służącej przeciwdziałaniu zmianom klimatycznym oraz/i adaptacji do zmian klimatu, w tym rozwój i utrzymanie błękitno-zielonej infrastruktury

Wspieranie przystosowywania/przystosowywanie obiektów, w tym publicznych do pełnienia funkcji ochronnych dla ludności

PLANUJEMY RACJONALNIE PRZESTRZEŃ

Poprawa jakości inwestycji gminnych m. in. poprzez wdrożenie standardów ochrony i rozwoju zieleni przy inwestycjach, rozwiązań retencyjnych i ekologicznych źródeł zasilania inwestycji

Zwiększenie retencji ze szczególnym uwzględnieniem retencji gruntowej i środowiskowej, budowa systemów zatrzymywania wody

Uwzględnienie w planowaniu przestrzennym potrzeby kształtowania środowiska z perspektywy adaptacji do zmian klimatu, w sposób umożliwiający ochronę przed naturalnymi ekstremalnymi czynnikami mającymi wpływ na jego stan

Dążenie do modelu "miasta kompaktowego", zwartego i zarazem planowanego z perspektywy użytkownika zgodnie z ideami miasta dostępnego i życzliwego

Kształtowanie istniejących ulic, skwerów, szczególnie w mieście Skępe i zwartych miejscowościach jako przestrzeni publicznych

Modernizacja zdegradowanej tkanki miasta i miejscowości wiejskich, w tym szczególnie terenów stanowiących wyróżnik miasta (centrum) i inwestycji w zakresie odnowy wsi

Tworzenie i rozwój zintegrowanego systemu terenów zieleni w Gminie

DBAMY O ŚRODOWISKO PRZYRODNICZE I KULTUROWE

Kształtowanie systemu przyrodniczego Gminy w powiązaniu z systemami ponadlokalnymi

Ochrona zasobów przyrodniczych Gminy, w tym różnorodności biologicznej

Ograniczanie emisji zanieczyszczeń do środowiska, w tym szczególnie emisji zanieczyszczeń do powietrza, emisji hałasu oraz wód

Zwiększanie świadomości ekologicznej i klimatycznej mieszkańców oraz kształtowanie pozytywnych postaw w tym obszarze

Ochrona/wspieranie ochrony i opieki nad obiektami, przestrzeniami zabytkowymi

Zwiększanie świadomości mieszkańców w zakresie potrzeby zachowania dziedzictwa kulturowego oraz kształtowanie pozytywnych postaw w tym obszarze

ROZWIJAMY INFRASTRUKTURĘ MIESZKANIOWĄ

Wspieranie kompleksowych inwestycji dewelopersko-urbanistycznych w tym realizowanych przez podmioty prywatne lub z udziałem podmiotów prywatnych mające na celu komplementarność wobec obszarów zabudowy historycznej

Poprawa stanu technicznego i estetycznego gminnego zasobu mieszkaniowego

Zaangażowanie lokalnej społeczności w inicjatywy w skali lokalnej („swojego podwórka”)

Realizacja działań rewitalizacyjnych w ramach sfery społeczno-gospodarczej z zakresu rozwiązywania problemów i dysfunkcji społecznych oraz przeciwdziałania ich powstawaniu

Działania:

- ✓ Wyposażanie nowych obiektów publicznych w infrastrukturę bezpieczeństwa, w tym centrum logistycznego dystrybucji niezbędnych rzeczy dla bezpieczeństwa
- ✓ Likwidacja miejsc niebezpiecznych na drogach – plac przy domu handlowym
- ✓ Budowa/modernizacja dróg gminnych
- ✓ Budowa infrastruktury okołodrogowej (chodniki, oświetlenie) w miejscowościach wiejskich i w mieście Skępe

- ✓ Realizacja terenów zieleni w mieście Skępe i zwartych miejscowościach wiejskich
- ✓ Budowa stacji uzdatniania wody w Łąkiem
- ✓ Budowa/rozbudowa oczyszczalni ścieków
- ✓ Budowa przydomowych oczyszczalni ścieków
- ✓ Montaż instalacji fotowoltaicznej na oczyszczalni ścieków
- ✓ Modernizacja sieci wodociągowej
- ✓ Wyznaczenie terenu pod cmentarz (kaplica, krematorium)
- ✓ Budowa dróg rowerowych, w tym łączących miejscowości sołeckie i miasto Skępe oraz wokół jezior
- ✓ Lobbowanie na rzecz budowy „stacji Skępe”
- ✓ Lobbowanie na rzecz zwiększenia częstotliwości połączeń kolejowych
- ✓ Odzyskanie działki pod zabudowę mieszkaniową wielorodzinną, w tym: 1700/3, 1700/4, 1700/6, 1700/8, 1700/9, 1700/11, 1700/12, 1700/13, 1700/14 - obręb 0008, miasto Skępe
- ✓ Modernizacja i przebudowa monitoringu w mieście i obszarach wiejskich
- ✓ Współpraca z innymi jst w utworzeniu spółdzielni energetycznej

Tabela 4. Oczekiwane rezultaty oraz mierniki realizacji Celu 3.

Oczekiwany rezultat realizacji celu	Miernik rezultatu	Wartość
Ukształtowana spójna przestrzeń Gminy	Liczba zgłoszonych konfliktów społecznych	spadek
Spójny system przyrodniczy Gminy	Udział w ogólnej powierzchni Gminy terenów zieleni naturalnej	zachowanie/wzrost
Poprawa stanu obiektów o wysokich walorach kulturowych	Liczba zmodernizowanych obiektów objętych opieką WKZ	wzrost
Poprawa/utrzymanie dobrego stanu ogólnego środowiska	Liczba dni z przekroczeniem norm zanieczyszczenia powietrza w ciągu roku	spadek
Powszechność realizacji zielonej i niebieskiej infrastruktury	Liczba nowych obiektów/przestrzeni zielonej i niebieskiej infrastruktury	wzrost
Poprawa warunków zamieszkania	Liczba oddanych nowych mieszkań/1000 osób, liczba oddanych nowych mieszkań komunalnych/100 osób oczekujących	wzrost
Poprawa spójności transportowej Gminy	Liczba zmodernizowanych/wybudowanych dróg gminnych	wzrost
Poprawa bezpieczeństwa w ruchu drogowym	Liczba wypadków drogowych na terenie Gminy	spadek
Poprawa dostępności zewnętrznej Gminy	Liczba wybudowanych/zmodernizowanych dróg krajowych, powiatowych	wzrost
Poprawa konkurencyjności transportu publicznego	Liczba połączeń bezpośrednich do miasta Włocławka transportem publicznym	wzrost
Poprawa konkurencyjności transportu rowerowego	Długość wybudowanych dróg rowerowych	wzrost
Poprawa dostępu i funkcjonowania infrastruktury technicznej	Liczba wybudowanych/zmodernizowanych obiektów infrastruktury technicznej; Długość wybudowanej/zmodernizowanej sieci infrastruktury technicznej	wzrost
Wzrost mocy zainstalowanej pochodzącej z OZE	Liczba instalacji OZE poddanych repawerowaniu; liczba nowych instalacji OZE	wzrost

Źródło: Analizy własne

VII. Obszary strategicznej interwencji

Obszary strategicznej interwencji - obszary zagadnień wyodrębnione na podstawie zdiagnozowanych potencjałów bądź problemów, których wykorzystanie lub rozwiązanie wymaga wielodzielinowych działań, wykraczających niejednokrotnie poza możliwości finansowo-organizacyjne Gminy.

Obszary strategicznej interwencji o znaczeniu lokalnym

SKĘPE BUDUJE PRODUKT TURYSTYCZNY

Obszar zdelimitowany na podstawie niewykorzystanych potencjałów Gminy – wysokich walorów środowiska przyrodniczego, kulturowego:

- ✓ Bogactwo fauny i flory
- ✓ Sanktuarium Matki Bożej w Skępem
- ✓ Liczne obiekty zabytkowe
- ✓ Atrakcyjny krajobraz wiejski i małomiasteczkowy

A także zidentyfikowanego problemu – rozwoju turystyki w Gminie głównie w oparciu o tereny zabudowy letniskowej.

Celem działań jest budowanie pozytywnego wizerunku Gminy w oparciu o turystykę aktywną poprzez zastosowanie narzędzia marketingu terytorialnego. Turystyka aktywna odgrywa coraz większą rolę w promocji i rozwoju państw, regionów, gmin. Turystyka aktywna to nawyki zdrowego stylu życia, dążenie do poprawy samopoczucia i kondycji fizycznej. W dobie nowych technologii, wszechobecnej wirtualnej rzeczywistości, mediów społecznościowych i czasu jaki poświęcamy na tego typu działania, aktywność na świeżym powietrzu to szansa na poprawę zdrowia i stanu świadomości społeczeństwa o prawidłowych nawykach.

Potencjał turystyczny Gminy opiera się przede wszystkim na bogactwie przyrodniczym, różnorodności krajobrazowej oraz wysokich walorach kulturowych. Zakłada się, iż na terenie Gminy będą przede wszystkim rozwijane i promowane formy turystyki aktywnej takie jak:

turystyka fotograficzna - zamierza się wykorzystać i wypromować ww. walory przyrodnicze i kulturowe Gminy jako obiekty idealne/wdzięczne do fotografowania

turystyka religijna - oparta na Sanktuarium Matki Bożej w Skępem już dziś będącym miejscem licznych pielgrzymek

turystyka slow life – oparta na zorganizowanych miejscach noclegowych odbiegających od dużych hoteli, a skupionych raczej na małych atrakcyjnych w formie obiektach, w tym agroturystycznych, polach namiotowych, camperowych, itp.

Stworzenie produktu turystycznego ma również na celu dywersyfikację dotychczasowego rozwoju turystyki w Gminie, która jest ukierunkowana właściwie tylko na tworzeniu przestrzeni pod tereny zabudowy letniskowej. Choć jest to kierunek rozwoju zapewniający Gminie dochody, m.in. z tytułu podatków, korzystania „letników” z usług, w tym z handlu, korzystania z usług remontowo-budowlanych, to jednak nie podnosi on atrakcyjności Gminy na rynku turystycznym, szczególnie ponadlokalnym, a tym samym nie wykorzystuje pełnego potencjału Gminy w tym zakresie. Rozwój zabudowy letniskowej obok korzyści przyczynia się również do wprowadzania silnej presji na środowisko przyrodnicze, wobec czego wymaga szczególnych działań zapewniających minimalizację tej presji.

Obszar: obszar całej Gminy

Zakres dotychczas zidentyfikowanych zadań i przedsięwzięć:

- ✓ Opracowanie mapy obiektów/miejsc fotogenicznych
- ✓ Zakup i wdrożenie aplikacji zawierającej niezbędnie informacje w zakresie oferty turystycznej Gminy, w tym szczególnie turystyki fotograficznej i religijnej, historycznej
- ✓ Opracowanie Koncepcji rozwoju turystyki w Gminie, w tym szczególnie turystyki fotograficznej, turystyki religijnej, turystyki historycznej
- ✓ Współpraca samorządu ze wszystkimi podmiotami zainteresowanymi promocją i rozwojem turystyki fotograficznej, religijnej, historycznej
- ✓ Umieszczanie przedsięwzięć związanych z promocją i rozwojem turystyki fotograficznej, religijnej, historycznej w Gminie w wojewódzkich i krajowych dokumentach strategicznych
- ✓ Wspieranie inicjatyw lokalnych mających na celu rozwój turystyki fotograficznej, religijnej, historycznej
- ✓ Wspieranie rozwoju infrastruktury turystycznej, w tym miejsc noclegowych o ciekawej, atrakcyjnej formie, np. pól namiotowych, camperowych, obiektów agroturystycznych
- ✓ Budowa, modernizacja infrastruktury wodnej, w tym: budowa pomostu w sołectwie Żagno; modernizacja i powiększenie plaży nad jeziorem Łąkie wraz z realizacją parkingu (m. Wólka i Szczekarzewo)
- ✓ Rewitalizacja i zagospodarowanie terenu wokół jezior Skępskich
- ✓ Utworzenie targowiska z lokalnymi produktami
- ✓ Utworzenie punktu obsługi turysty i przedsiębiorcy w strukturach urzędu miasta lub jednostek podległych
- ✓ Utworzenie szlaku/ów turystycznego
- ✓ Opracowanie znaku graficznego pokazującego atrakcje turystyczne Gminy i umieszczenie tablic w miejscach m.in. takich jak zjazdy z drogi krajowej
- ✓ Wprowadzenie jednolitego oznakowania obiektów/miejsc o wysokich walorach przyrodniczych, kulturowych i historycznych
- ✓ Opracowanie wytycznych do aktów planowania przestrzennego określających zasady konieczności wyznaczania przestrzeni publicznych w otoczeniu jezior
- ✓ Prowadzenie polityki przestrzennej Gminy w oparciu o koncepcje urbanistyczne i architektoniczne obszarów o wysokich walorach przyrodniczo-krajobrazowych

Oczekiwane efekty interwencji:

- ✓ poprawa dostępności miejsc atrakcyjnych turystycznie
- ✓ rozwój przedsiębiorczości lokalnej w szczególności w sektorze usług związanych z turystyką
- ✓ promocja zdrowego stylu życia oraz turystyki aktywnej
- ✓ promocja Gminy i jej walorów jako przyjaznych turystyce aktywnej
- ✓ pojawienie się Gminy na rynku dedykowanych usług turystycznych
- ✓ rozwój społeczny wynikający z obcowaniem z osobami z różnych części kraju/świata i o różnym statusie społecznym
- ✓ zbudowanie pozytywnego wizerunku Gminy
- ✓ zbudowanie świadomości marki Gminy
- ✓ rozbudzenie i zwiększenie patriotyzmu lokalnego oraz pozytywnych uczuć względem Gminy
- ✓ Racjonalne gospodarowanie przestrzenią zgodnie z ideą ładu przestrzennego

SKŁĘPE INWESTUJE

Obszar zdelimitowany na podstawie niewykorzystanych potencjałów Gminy – przebiegu drogi krajowej DK10

- ✓ Przebieg drogi krajowej DK10
- ✓ Wyznaczone w mpzp tereny inwestycyjne
- ✓ Prowadzona działalność gospodarcza

Celem działań jest stworzenie atrakcyjnych warunków do prowadzenia działalności gospodarczej w Gminie w oparciu o przygotowanie terenów inwestycyjnych oraz prowadzenie działań organizacyjno-prawnych ułatwiających prowadzenie tej działalności (usługowej, produkcyjnej) w Gminie. Przy czym podkreśla się (ze względu na wysokie walory przyrodnicze Gminy) konieczność racjonalnego planowania terenów inwestycyjnych w spójności z pozostałymi funkcjonalnościami Gminy, w tym potrzebą zachowania ww. walorów przyrodniczych.

Działalność gospodarcza, w tym produkcyjna (również w zakresie przemysłu rolnego) stanowi ważny element rozwoju społeczno-gospodarczego. Stworzenie atrakcyjnych warunków do prowadzenia działalności gospodarczej jest szansą na wzrost zamożności mieszkańców Gminy, a tym samym poprawy warunków życia, a w konsekwencji zadowolenia z mieszkania w Gminie.

Stworzenie atrakcyjnych warunków prowadzenia działalności gospodarczej ma również na celu dywersyfikację dochodów mieszkańców Gminy, których źródło w znacznym zakresie stanowi sprzedaż gruntów pod funkcję rekreacji indywidualnej. Jest to działalność, która charakteryzuje się krótkotrwałymi efektami ekonomicznymi. Uatrakcyjnienie warunków prowadzenia działalności gospodarczej, w tym produkcyjnej, usługowej spowoduje długofalowy efekt ekonomiczny oraz umożliwi stabilizację rozwoju gospodarczego Gminy.

Obszar: obszar całej Gminy

Zakres dotychczas zidentyfikowanych zadań i przedsięwzięć:

- ✓ Opracowanie mpzp terenów inwestycyjnych
- ✓ Poprzedzenie lokalizacji terenów inwestycyjnych szerokimi analizami uwarunkowań przyrodniczo-społecznych
- ✓ Zakup i wdrożenie aplikacji zawierającej niezbędne informacje w zakresie oferty gospodarczej Gminy
- ✓ Utworzenie zakładki na stronie internetowej urzędu miasta zawierającej informacje o możliwościach prowadzenia działalności gospodarczej w Gminie
- ✓ Współpraca samorządu ze wszystkimi podmiotami zainteresowanymi promocją i rozwojem gospodarki
- ✓ Zawiązanie współpracy ze Strefą Gospodarczą w zakresie objęcia jej działaniami terenów inwestycyjnych w Gminie
- ✓ Umieszczanie przedsięwzięć związanych z rozwojem działalności gospodarczej w Gminie w wojewódzkich i krajowych dokumentach strategicznych
- ✓ Wspieranie inicjatyw lokalnych mających na celu rozwój gospodarczy
- ✓ Wspieranie rozwoju infrastruktury technicznej i transportowej służącej rozwojowi działalności gospodarczej
- ✓ Modernizacja targowiska, w tym utworzenia miejsca z lokalnymi produktami rolniczymi i przemysłu rolno-spożywczego
- ✓ Utworzenie punktu obsługi przedsiębiorcy w strukturach urzędu miasta

- ✓ Opracowanie znaku graficznego - produkt z Gminy Skępe
- ✓ Opracowanie i wdrożenie działań organizacyjno-prawnych służących rozwojowi działalności gospodarczej

Oczekiwane efekty interwencji:

- ✓ poprawa dostępności terenów inwestycyjnych
- ✓ rozwój przedsiębiorczości lokalnej
- ✓ promocja Gminy i jej walorów jako przyjaznych rozwojowi działalności gospodarczej
- ✓ pojawienie się Gminy na rynku nieruchomości przeznaczonych do prowadzenia działalności gospodarczej
- ✓ rozwój społeczny wynikający z poprawy warunków ekonomicznych mieszkańców
- ✓ zbudowanie pozytywnego wizerunku Gminy
- ✓ zbudowanie świadomości marki Gminy
- ✓ rozbudzenie i zwiększenie patriotyzmu lokalnego oraz pozytywnych uczuć względem Gminy
- ✓ racjonalne gospodarowanie przestrzenią zgodnie z ideą rozwoju zrównoważonego

Obszary strategicznej interwencji o znaczeniu ponadlokalnym (regionalnym i krajowym)

Gmina, zgodnie z ustaleniami Strategii rozwoju województwa kujawsko-pomorskiego do roku 2030. Plan strategiczny 2030+, znajduje się w trzech OSI – jednym poziomie krajowego i dwóch poziomu regionalnego:

- ✓ Obszary zagrożone trwałą marginalizacją (poziom krajowy)
- ✓ OSI gmin wykazujących negatywną sytuację społeczno-gospodarczą (poziom regionalny)
- ✓ OSI obszarów peryferyjności transportowej (poziom regionalny)

Działania służące realizacji OSI ponadlokalnych zostały zdefiniowane w poszczególnych celach strategicznych.



VIII. Model struktury funkcjonalno-przestrzennej

Model struktury funkcjonalno-przestrzennej - schemat ukazujący kluczowe elementy, które obecnie oraz w przyszłości będą istotnie oddziaływać na rozwój społeczny, gospodarczy i przestrzenny Gminy

Cel 1 klimat dla aktywności społecznej

Struktura sieci osadniczej wraz z rolą i hierarchią jednostek osadniczych oraz główne elementy infrastruktury społecznej

Hierarchia sieci osadniczej:

- ✓ Skępe – główny ośrodek obsługi Gminy (wg hierarchii sieci osadniczej województwa kujawsko-pomorskiego miasto zostało zakwalifikowane jako ośrodek lokalny; ponadto do kategorii „małych miast”)
- ✓ Wólka – ośrodek wspomagający
- ✓ pozostałe miejscowości sołeckie - pozostałe ośrodki obsługi mieszkańców

Miasto i gmina Skępe w Strategii rozwoju województwa, w ramach Polityki terytorialnej została zaliczona do OPPT Lipna.

Główne elementy infrastruktury społecznej – zakłada się lokalizację obiektów i obszarów świadczenia usług społecznych zgodnie z ww. hierarchią sieci osadniczej w sposób zapewniający ich dostępność wszystkim mieszkańcom Gminy, w tym osobom z niepełnosprawnościami.

Cel 2 Klimat dla konkurencyjności gospodarki

Obszary predysponowane do rozwoju terenów inwestycyjnych – zakłada się adaptację istniejących i tworzenie nowych terenów inwestycyjnych zgodnie z lokalnymi uwarunkowaniami, w tym szczególnie z wykorzystaniem terenów w sąsiedztwie drogi krajowej DK10.

Obiekty i obszary o znaczącym potencjale przyrodniczym i kulturowym do rozwoju działalności gospodarczej – zakłada się wykorzystanie wysokich walorów przyrodniczych, w tym szczególnie obszarów

jezior i ich otoczenia, terenów podmokłych, lasów oraz obiektów i obszarów dziedzictwa kulturowego, w tym szczególnie zabytków nieruchomych do rozwoju turystyki, w tym religijnej, fotograficznej, historycznej zgodnie z zasadą zrównoważonego rozwoju i pozostałymi zapisami Strategii.

Miasto i gmina Skępe w Strategii rozwoju województwa została zaliczona do kategorii gmin szczególnie predysponowanych do rozwoju przestrzeni inwestycyjnych o znaczeniu lokalnym.

Cel 3 Klimat dla funkcjonalnej przestrzeni

System powiązań przyrodniczych

Obszary i obiekty o wysokich walorach przyrodniczych, w tym obszary chronione na podstawie ustawy o ochronie przyrody (rezerwaty przyrody: Torfowisko Mieleńskie, Przełom Mieni; OCHK: Jezior Skępskich; obszar Natura 2000: Torfowisko Mieleńskie; pomniki przyrody) - zakłada się ochronę terenów o wysokich walorach przyrodniczych ustanawiając lokalne ciągi ekologiczne oraz adaptując międzynarodowy korytarz ekologiczny wg PAN w Białowieży, a także obszary posiadające ustalenia i rekomendacje w Audycie krajobrazowym dla województwa kujawsko-pomorskiego.

Szczególne elementy kształtujące przestrzeń Gminy

Tereny stanowiące wyróżnik Gminy – zakłada się modernizowanie istniejących i tworzenie nowych obiektów i przestrzeni stanowiących wyróżnik Gminy, za które uważa się na dziś: rynek miejski, Sanktuarium Matki Boskiej Skępskiej, park „Borek”

Obszary wymagające szczególnych działań w zakresie kształtowania terenów zabudowy turystycznej, w tym rekreacji indywidualnej – zakłada się racjonalne zagospodarowywanie terenów o wysokiej presji inwestycyjnej w zakresie rozwoju zabudowy letniskowej, w tym w otoczeniu jezior.

Obszary wymagające ograniczeń lokalizacji inwestycji obniżających komfort zamieszkania i odpoczynku – zakłada się ograniczenie zagospodarowania terenów w odległości minimum 500 m od zwartej zabudowy miasta i wsi oraz od zwartej zabudowy terenów zabudowy letniskowej pod inwestycje mogące niekorzystnie wpływać na ww. tereny zabudowy, np. fermy zwierząt, biogazownie.

Główne korytarze i elementy sieci transportowych, w tym pieszych i rowerowych

Sieć dróg zapewniających spójność wewnętrzną Gminy – zakłada się modernizację, budowę dróg gminnych oraz lobbowanie na rzecz modernizacji i budowy dróg powiatowych.

Drogi zapewniające dostępność zewnętrzną Gminy - zakłada się lobbowanie na rzecz modernizacji i budowy dróg krajowych (DK10) - infrastruktura obsługująca kluczowe zewnętrzne relacje transportowe województwa; wojewódzkich nr: 539, 559, wg Strategii rozwoju województwa.

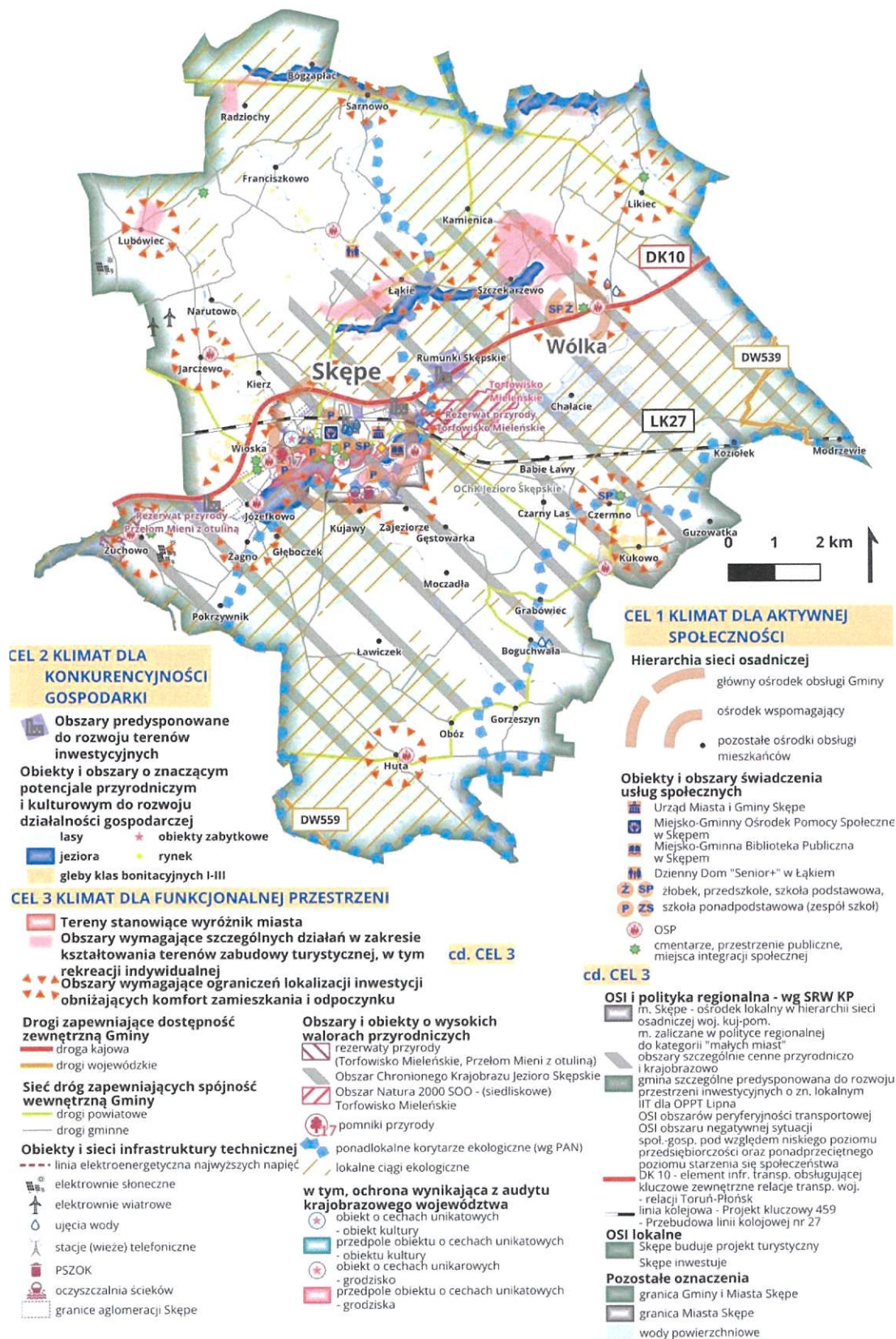
Wspieranie realizacji projektu kluczowego nr 459 Strategii rozwoju województwa - Przebudowa linii kolejowej nr 27.

Główne elementy infrastruktury technicznej

Obiekty i sieci infrastruktury technicznej – zakłada się modernizację istniejącej oraz budowę obiektów i sieci infrastruktury technicznej, w tym z zachowaniem ładunku przestrzennego i zrównoważonego rozwoju.

Pozostałe wynikające ze Strategii rozwoju województwa kujawsko-pomorskiego: OSI poziomu regionalnego: OSI peryferyjności transportowej, OSI obszaru negatywnej sytuacji społeczno-gospodarczej pod względem niskiego poziomu przedsiębiorczości oraz ponadprzeciętnego poziomu starzenia się społeczeństwa.





Rysunek 4. Model struktury funkcjonalno-przestrzennej Gminy

Źródło: Analizy własne

IX. Ustalenia i rekomendacje w zakresie kształtowania i prowadzenia polityki przestrzennej w Gminie

Ustalenia i rekomendacje kształtowania polityki przestrzennej - stanowią ramę do opracowywania wszystkich aktów planowania przestrzennego i prowadzenia wszelkich działań odbywających się w przestrzeni Gminy.

Zaznacza się, iż właściwe planowanie przestrzeni będzie odbywało się poprzez sporządzane akty planowania przestrzennego, które określają, na podstawie bardziej szczegółowych analiz przestrzeni, ustalenia jej zagospodarowania.

Niniejsze Ustalenia i rekomendacje zostały opracowane zgodnie z ustawą o samorządzie gminnym (Dz.U.2023.40 t.j.) oraz z uwzględnieniem zapisów Strategii rozwoju województwa kujawsko-pomorskiego do 2030 roku – Strategia przyspieszenia 2030+ (Uchwała Nr XXVIII/399/20 Sejmiku Województwa Kujawsko-Pomorskiego).

W zakresie zasad ochrony środowiska i jego zasobów, w tym ochrony powietrza, przyrody i krajobrazu, ochrony dziedzictwa kulturowego i zabytków oraz dóbr kultury współczesnej; kształtowania rolniczej i leśnej przestrzeni produkcyjnej

Dotyczące ochrony przyrody:

- ✓ Zachowanie ciągłości, lub przywrócenie tej ciągłości, jeśli to możliwe, lokalnych i ponadlokalnych ciągów ekologicznych
- ✓ Ochrona obiektów i obszarów podlegających ochronie na podstawie ustawy prawo ochrony przyrody i innych o wysokich walorach przyrodniczych
- ✓ Ochrona istniejącej zieleni przydrożnej, miedz, cieków naturalnych, rowów melioracyjnych i wprowadzanie nowej zieleni

Dotyczące ochrony krajobrazu:

- ✓ Ochrona krajobrazu wiejskiego Gminy poprzez zachowanie przydrożnych i śródpolnych zadrzewień oraz stosowanie w zabudowie materiałów i ozdób wykorzystujących detale architektoniczne charakterystyczne dla historycznej zabudowy
- ✓ Ochrona krajobrazu miasta poprzez zachowanie historycznego układu urbanistycznego oraz stosowanie w zabudowie materiałów i ozdób wykorzystujących detale architektoniczne charakterystyczne dla historycznej zabudowy miasta.

Dotyczące ochrony i poprawy stanu wód:

- ✓ Poprawa jakości wód powierzchniowych poprzez wdrażanie działań ochronnych i naprawczych w odpowiedzi na zagrożenia zidentyfikowane dla poszczególnych JCWP (PLRW20001127569 - Skrwa od Chroponianki do ujścia, PLRW200010275669 – Czernica; PLRW200010275989 - Święty Strumień; PLRW2000102756729 – Łachnica; PLRW2000102756749 - Bobrownica), zgodnie z przepisami odrębnymi (plany gospodarowania wodami na obszarach dorzeczy; plany zarządzania ryzykiem powodziowym; plan przeciwdziałania skutkom suszy).
- ✓ Poprawa jakości wód podziemnych poprzez ochronę i przestrzeganie zasad zagospodarowania terenów ujęć wód zapisanych w decyzjach administracyjnych, w odpowiedzi na zagrożenia zidentyfikowane dla poszczególnych JCWPd (PLGW200048; Głównego Zbiornika Wód Podziemnych nr 215 Subniecka Warszawska), zgodnie z przepisami odrębnymi.

- ✓ Przeciwdziałanie skutkom suszy, w tym m.in. poprzez rozwój terenów, urządzeń retencji naturalnej i sztucznej, racjonalne wykorzystywanie wód do celów nawodnień w rolnictwie.

Dotyczące ochrony i poprawy stanu jakości powietrza atmosferycznego i klimatu akustycznego:

- ✓ Rozwój grupowych systemów zaopatrzenia w ciepło (zgodnie z rachunkiem ekonomicznym) w zwartych miejscowościach wiejskich oraz miście
- ✓ Wprowadzanie rozwiązań ochronnych, łagodzących, w tym terenów zieleni izolacyjnej i ochronnej od obiektów/przestrzeni mogących wpływać niekorzystnie na inne funkcjonalności Gminy (mogących być źródłem zanieczyszczeń powietrza i hałasu, emisji odorów), w tym od dróg (szczególnie od drogi krajowej DK10), obiektów przemysłowych, ferm chowu i hodowli zwierząt.
- ✓ Sytuowanie zakładów przemysłowych i innych obiektów emitujących hałas poza obszarem osiedli mieszkaniowych i terenów usług (turystyki, edukacji, kultury, sportu i rekreacji).
- ✓ Wprowadzanie zielonej i niebieskiej infrastruktury w tereny zainwestowane.

Dotyczące ochrony i racjonalnego wykorzystania udokumentowanych kopalini:

- ✓ Ochrona obszarów występowania udokumentowanych złóż kopalini oraz ich eksploatacja zgodnie z przepisami odrębnymi.

Dotyczące kształtowania rolniczej i leśnej przestrzeni produkcyjnej:

- ✓ Ochrona gruntów rolnych I-III klasy bonitacyjnej zgodnie z przepisami odrębnymi oraz pozostałymi ustaleniami Strategii
- ✓ Ograniczanie zmiany użytkowania gleb pochodzenia organicznego i zachowanie ich funkcji ekologicznych
- ✓ Utrzymanie, zachowanie i wprowadzanie nowych zadrzewień i zakrzewień śródpolnych i przydrożnych, torfowisk, i naturalnych zbiorników wodnych
- ✓ Zapewnienie sprawnego działania systemów melioracyjnych poprzez modernizację i odbudowę melioracji wodnych objętych ewidencją, utrzymanie urządzeń melioracji wodnych, w tym otwartych rowów we właściwym stanie technicznym
- ✓ Realizacja niezbędnej w działalności rolniczej infrastruktury technicznej, m.in. drogowej, energetycznej, kanalizacyjnej, itd. oraz przebudowa istniejącej infrastruktury
- ✓ Wdrażanie i przestrzeganie zasad Dobrej Praktyki Rolniczej
- ✓ Podejmowanie działań, mających na celu zwiększenie retencji wodnej na terenach rolniczych, leśnych i zurbanizowanych
- ✓ Ochrona lasów, w tym lasów ochronnych zgodnie z przepisami odrębnymi
- ✓ Zachowanie wielofunkcyjnej funkcji lasów, w tym wzbogacanie ich funkcji ekologicznych.
- ✓ Zachowanie w dobrym stanie, realizacja nowych dróg i dojazdów przeciwpożarowych oraz punktów zaopatrzenia w wodę w ramach ochrony przeciwpożarowej.

Dotyczące ochrony dziedzictwa kulturowego i zabytków oraz dóbr kultury współczesnej:

- ✓ Ochrona zabytków architektury i budownictwa wpisanych do rejestru zabytków zgodnie z przepisami odrębnymi
- ✓ Ochrona i zachowanie w dobrym stanie/przywrócenie dobrego stanu zabytków architektury i budownictwa figurujących w gminnej ewidencji zabytków zgodnie z przepisami odrębnymi
- ✓ Ochrona i zachowanie w dobrym stanie zabytków archeologicznych, zgodnie z przepisami odrębnymi
- ✓ Kształtowanie nowej zabudowy lokalizowanej w sąsiedztwie lub obszarze widzenia istniejącej zabudowy o walorach zabytkowych (w tym nie podlegających ochronie) w sposób umożliwiający harmonijne współistnienie elementów historycznych i współczesnych.
- ✓ Realizacja szlaków kulturowych służących promocji i ekspozycji zasobów kultury.

W zakresie kierunków zmian w strukturze zagospodarowania terenów, w tym określenia szczególnych potrzeb w zakresie nowej zabudowy mieszkaniowej

Kształtowanie wielofunkcyjnych zwartych ośrodków obsługi i rynku pracy - kształtowanie zabudowy w istniejących ośrodkach osadniczych, zgodnie z przyjętą hierarchią sieci osadniczej wraz z zapewnieniem swobodnego dostępu do infrastruktury społecznej oraz świadczonych na jej podstawie usług publicznych oraz terenów służących rozwojowi rynku pracy.

Kształtowania terenów działalności turystycznej i rekreacyjnej w obszarach mających szczególne predyspozycje do rozwoju ww. funkcji z uwzględnieniem:

- ✓ zachowania ciągłości terenów cennych przyrodniczo, w tym wód
- ✓ wytyczania/oznakowania szlaków turystycznych i dróg rowerowych oraz terenów pod obiekty turystyczne
- ✓ wyposażenia interesujących krajobrazowo fragmentów Gminy w urządzenia pozwalające na właściwą ekspozycję walorów przyrodniczo – kulturowych, a w szczególności w budowę punktów widokowych, parkingów w miejscach o wysokich walorach turystycznych i przy punktach widokowych
- ✓ zabezpieczenia właściwej ekspozycji najciekawszych krajobrazowo fragmentów Gminy
- ✓ niewprowadzania zabudowy i obiektów stanowiących dominantę (powierzchniową, wysokościową) w przyrodniczym krajobrazie, z wyjątkiem służących ochronie, edukacji, eksponowaniu walorów przyrodniczych
- ✓ zachowania/tworzenia ogólnodostępnych przestrzeni publicznych zagospodarowanych zielenią z wysoką różnorodnością biologiczną
- ✓ budowy systemu dróg rowerowych łączących interesujące krajobrazowo fragmenty Gminy

Kształtowanie terenów produkcji rolniczej na obszarach o najlepszych uwarunkowaniach rozwoju rolnictwa (ze szczególnym wskazaniem obszarów występowania gleb klas I-III), w tym poprzez:

- ✓ wykorzystywanie obszarów występowania ww. gleb w pierwszej kolejności pod działalność rolniczą, a pod inne funkcje tylko w przypadku realizacji polityki rozwoju społeczno-gospodarczego Gminy, w tym umożliwienia koncentracji zabudowy, realizacji innych ważnych funkcjonalności Gminy
- ✓ rozwój usług związanych z działalnością rolniczą, w tym z obsługą rolnictwa, również w zakresie lokalizowania siedzib instytucji służących wspieraniu działalności rolniczej. W zakresie rozwoju terenów produkcji w gospodarstwach rolnych, terenów wielkotowarowej produkcji rolnej, zakłada się lokalizowanie inwestycji mogących wpływać niekorzystnie na zabudowę mieszkaniową, usług (turystyki, ochrony zdrowia, kultury, sportu i rekreacji) w odległości zapewniającej brak tego niekorzystnego oddziaływania dla ww. zabudowy – zaleca się ograniczenie lokalizacji nowych i rozwoju istniejących ferm chowu i hodowli zwierząt (ograniczenie nie dotyczy ekologicznych hodowli zwierząt) w odległościach minimum 1000m.
- ✓ budowa dróg obsługujących tereny wykorzystywane rolniczo o określonych parametrach przystosowanych do obecnie wykorzystywanego sprzętu rolniczego.

Kształtowania terenów rozwoju gospodarczego (terenów inwestycyjnych) w obszarach mających szczególne predyspozycje do rozwoju ww. funkcji (w tym sąsiedztwa drogi DK10¹) w sposób i w miejscach o najmniejszym ewentualnym niekorzystnym oddziaływaniu na poszczególne elementy środowiska geograficznego, w tym z zachowaniem odległości gwarantujących brak lub znaczące ograniczenie

¹ Po analizach spójności z pozostałymi uwarunkowaniami rozwoju gminy

niekorzystnego oddziaływania tych terenów na tereny zabudowy mieszkaniowej, tereny usług (edukacji, zdrowia, turystyki, kultury, rekreacji i sportu).

Kształtowanie zagospodarowania przestrzeni z uwzględnieniem zachowania ciągłości funkcjonalno-przestrzennej z terenami położonymi poza granicami Gminy, a budującymi systemy ponadlokalne – regionalne i krajowe zapewniając ich niezakłócone funkcjonowanie,

Kształtowanie terenów infrastruktury społecznej dostępnej dla wszystkich, w tym dla osób ze szczególnymi potrzebami oraz zgodnie z aktualnym zapotrzebowaniem odpowiadającym zmianom demograficznym

Kształtowanie przestrzeni Gminy z uwzględnieniem potrzeby adaptacji do zmian klimatu i przeciwdziałania tym zmianom

Kształtowanie przestrzeni Gminy jako bezpiecznej - dostosowanie przestrzeni Gminy do zidentyfikowanych zagrożeń, w sposób gwarantujący/ograniczający te zagrożenia oraz brak konfliktów przestrzennych, w tym zapewnienie racjonalnego gospodarowania obszarami zagrożenia powodziowego (teren gminy Skępe znajduje się w zasięgu występowania obszarów szczególnego zagrożenia powodzią dla zalewu wodą Q1% od rzeki Mień).

Określa się szczególne potrzeby w zakresie nowej zabudowy mieszkaniowej

Realizacja zakładanej wizji rozwoju Gminy określonej w Strategii, a także obecne uwarunkowania, w tym trendy w zakresie zachodzących zjawisk demograficznych, społecznych i gospodarczych – wielkość ośrodków osadniczych i sposób wyposażenia w infrastrukturę społeczną, napór inwestycyjny na wyznaczanie nowych terenów pod zabudowę turystyczną i rekreacyjną, w tym szczególnie zabudowę rekreacji indywidualnej, upoważniają do wniosku, iż identyfikuje się wysokie prawdopodobieństwo wystąpienia szczególnych potrzeb w zakresie nowej zabudowy mieszkaniowej.

Gmina charakteryzuje się specyficznymi uwarunkowaniami – wysokimi walorami do rozwoju rekreacji indywidualnej wynikającymi z występowania jezior, których otoczenie już dziś jest zagospodarowane pod ten typ zabudowy (rekreacji indywidualnej) i jednocześnie niskimi walorami do rozwoju rolnictwa wynikającymi z bardzo małych obszarów występowania gleb klas bonitacyjnych I-III przy jednoczesnym występowaniu dużych obszarów słabych klas bonitacyjnych V-VI. Powoduje to, że naturalnym procesem jest napór właścicieli nieruchomości obszarów o niskich walorach ekonomicznych opłacalności prowadzenia gospodarki rolnej na zagospodarowanie ich pod działalność turystyczną, w tym szczególnie rekreację indywidualną. Obecnie w gminie obowiązują mpzp, w których istnieje możliwość realizacji zabudowy rekreacji indywidualnej, w tym jeszcze niezrealizowane obejmujące 41,2 ha, gdzie może odpoczywać ok. 607 osób, tj. ok. 66,3% ogólnej wartości chłonności dla terenów objętych mpzp oraz 46,7% ogólnego maksymalnego zapotrzebowania obliczonego dla Gminy. Wartość chłonności dla zabudowy mieszkaniowej (jednorodzinnej i wielorodzinnej) w terenach objętych mpzp wynosi jedynie ok. 300 osób. Przyjmując, iż ok. 20% z wyznaczonych w mpzp terenów pod zabudowę mieszkaniową nie zostanie zabudowane należy wnioskować, iż w Gminie występuje szczególne zapotrzebowanie na zabudowę mieszkaniową – wyznaczenie terenów pod zabudowę mieszkaniową jednorodzinną i wielorodzinną.

W zakresie zasad lokalizacji obiektów handlu wielkopowierzchniowego w rozumieniu ustawy z dnia 27 marca 2003 r. o planowaniu i zagospodarowaniu przestrzennym

Lokalizacja obiektów handlu wielkopowierzchniowego > 2000m² powierzchni sprzedaży tylko po wcześniejszym sporządzeniu analiz i opinii dotyczących oceny skutków ich lokalizacji i funkcjonowania

szczególnie na: infrastrukturę techniczną, lokalny układ komunikacyjny, lokalny rynek pracy, lokalny rynek handlu, środowisko naturalne.

Realizacja ww. obiektów handlu wielkopowierzchniowego w nawiązaniu do lokalnych form zabudowy z wykorzystaniem materiałów i detali architektonicznych charakterystycznych dla lokalnej historycznej zabudowy w obszarach występowania takiej zabudowy.

W zakresie zasad lokalizacji kluczowych inwestycji celu publicznego

Dla zidentyfikowanych w Strategii kluczowych inwestycji celu publicznego o znaczeniu lokalnym zakłada się prowadzenie działań umożliwiających ich realizację z uwzględnieniem sposobu ich realizacji w dostosowaniu do zmian klimatu, w tym z wykorzystaniem technik i technologii służących oszczędzaniu energii, minimalizacji oddziaływania na środowisko.

W zakresie kierunków rozwoju systemów komunikacji, infrastruktury technicznej, w tym urządzeń wytwarzających energię o mocy zainstalowanej przekraczającej 500 kW

Dotyczące systemów komunikacji:

- ✓ Planowanie spójnego systemu transportowego Gminy zapewniającego dostęp do ośrodków obsługi mieszkańców, w tym z wykorzystaniem dróg rowerowych.
- ✓ Budowa nowych, rozbudowa i przebudowa istniejących dróg z zastosowaniem nowoczesnych technik i technologii służących ochronie środowiska geograficznego.
- ✓ Przebudowa miejsc niebezpiecznych na drogach, szczególnie z użyciem inteligentnych systemów zarządzania ruchem.
- ✓ Zapewnienie odpowiedniej liczby miejsc do parkowania, adekwatnej do istniejących i planowanych terenów zabudowy i zagospodarowania terenu, zgodnie z przepisami odrębnymi.
- ✓ Budowa systemu dróg rowerowych, w tym w miarę możliwości technicznych w separacji od ruchu samochodowego i pieszego.
- ✓ Planowanie infrastruktury transportowej z uwzględnieniem potrzeb wszystkich użytkowników, w tym osób z niepełnosprawnościami.

Dotyczące infrastruktury technicznej

Kształtowanie przestrzeni w sposób zapewniający możliwość rozwoju istniejących i budowę nowych sieci i urządzeń infrastruktury technicznej oraz ich niezakłócone funkcjonowanie przy minimalizowaniu ich ewentualnego niekorzystnego wpływu na otoczenie.

W zakresie zaopatrzenia w wodę:

- ✓ budowa, rozbudowa i modernizacja obiektów i sieci wodociągowej zgodnie z aktualnymi potrzebami, umożliwiającą bezawaryjną dostawę wody do obecnych i nowych odbiorców
- ✓ zagospodarowanie wyznaczonych stref ochrony bezpośredniej zgodnie z przepisami odrębnymi

W zakresie gromadzenia i oczyszczania ścieków:

- ✓ wyposażenie istniejącej zabudowy w system kanalizacji, a w przypadku lokalizacji nowej zabudowy jednoczesną budowę systemu wodociągowego i kanalizacyjnego. Realizacja indywidualnych systemów oczyszczania ścieków, tylko w miejscach, gdzie jest niemożliwa technicznie lub ekonomicznie nieuzasadniona budowa sieci kanalizacyjnych
- ✓ budowa, rozbudowa i modernizacja obiektów i sieci kanalizacyjnej zgodnie z aktualnymi potrzebami, umożliwiającą bezawaryjną obsługę obecnych i nowych odbiorców

W zakresie systemów odwadniających i melioracyjnych:

- ✓ bieżące prowadzenie prac remontowych i modernizacyjnych poprawiających stan techniczny rowów odwadniających oraz zachowanie cieków powierzchniowych dla swobodnego spływu wód
- ✓ zagospodarowywanie wód opadowych i roztopowych pochodzących ze szczelnych powierzchni niezanieczyszczonych (np. dachy budynków) w sposób zrównoważony, z zastosowaniem infiltracji powierzchniowej lub podziemnej
- ✓ budowa zbiorników retencjonujących wodę, w tym rozwój małej retencji

W zakresie gospodarki odpadami:

Doskonalenie systemu selektywnej zbiórki i segregacji odpadów zgodnie z Regulaminem o utrzymaniu czystości i porządku w Gminie

W zakresie systemu elektroenergetycznego:

Prowadzenie działań służących zapewnieniu bezpieczeństwa dostaw energii i produkcji energii, w tym poprzez:

- ✓ adaptację przebiegających przez teren Gminy istniejących napowietrznych linii elektroenergetycznych do planowanego zagospodarowania terenu
- ✓ umożliwienie przebudowy istniejących i budowę nowych linii energetycznych oraz stacji transformatorowych
- ✓ sukcesywne wprowadzanie sieci kablowych, szczególnie w obszarach zabudowanych
- ✓ budowę lokalnych, ekologicznych źródeł produkcji energii.

W zakresie lokalizacji zawodowych instalacji OZE określa się możliwość ich lokalizacji na obszarze całej Gminy zgodnie z przepisami odrębnymi ze szczególnym uwzględnieniem ograniczania ich lokalizowania: elektrowni słonecznych na gruncie w obszarze gruntów ornych o klasach bonitacyjnych III, elektrowni słonecznych na gruncie, elektrowni wiatrowych, biogazowni w obszarach podlegających ochronie na podstawie ustawy o ochronie przyrody i w bezpośrednim sąsiedztwie zabudowy mieszkaniowej, usług (edukacji, zdrowia, sportu i rekreacji, kultury, turystyki).

W zakresie systemu gazowego prowadzenie działań służących zapewnieniu bezpieczeństwa dostaw gazu, w tym poprzez:

- ✓ adaptację przebiegających przez teren Gminy istniejących gazociągów i elementów punktowych infrastruktury gazowej do planowanego zagospodarowania terenu
- ✓ umożliwienie budowy sieci gazowych oraz elementów punktowych infrastruktury gazowej

W zakresie ciepłownictwa:

Dążenie do objęcia zbiorczym systemem zaopatrzenia w ciepło jak największej liczby mieszkańców, w tym poprzez:

- ✓ obejmowanie istniejących terenów zwartej zabudowy mieszkaniowej, usługowej, w tym usług publicznych, gospodarczej systemem zbiorowego zaopatrzenia w ciepło (zgodnie z rachunkiem ekonomicznym)
- ✓ sukcesywną przebudowę urządzeń grzewczych w celu zastosowania paliw o niskim stopniu emisji zanieczyszczeń do środowiska oraz instalowaniu sprawnych urządzeń zmniejszających emisję szkodliwych substancji do atmosfery
- ✓ realizacja działań termomodernizacyjnych, szczególnie budynków usług publicznych.

W zakresie zasad lokalizacji przedsięwzięć mogących znacząco oddziaływać na środowisko

Określa się dopuszczenie lokalizacji przedsięwzięć mogących znacząco oddziaływać na środowisko na terenie Gminy zgodnie z przepisami odrębnymi, z wyjątkiem wprowadzenia ograniczania lokalizacji przedsięwzięć mogących zawsze znacząco oddziaływać na środowisko w obszarach objętych ochroną na podstawie ustawy o ochronie przyrody oraz wskazanych jako lokalne korytarze ekologiczne, zgodnie z przepisami odrębnymi.

W zakresie zasad kształtowania zagospodarowania przestrzennego na obszarach zdegradowanych i obszarach rewitalizacji oraz obszarach wymagających przekształceń, rehabilitacji, rekultywacji lub remediacji

- ✓ W granicach Gminy nie występują obszary wymagające rekultywacji w rozumieniu przepisów o ochronie gruntów rolnych i leśnych.
- ✓ W granicach Gminy nie występują obszary wymagające remediacji w rozumieniu przepisów ustawy z dnia 13 kwietnia 2007 r. o zapobieganiu szkodom w środowisku i ich naprawie.
- ✓ Renowacja, remont przestrzeni, budynków istotnych dla rozwoju Gminy umożliwiający zachowanie ich funkcji lub nadanie nowych funkcji, głównie publicznych.
- ✓ Realizacja Gminnego Programu Rewitalizacji.





W zakresie zasad ochrony środowiska i jego zasobów, w tym ochrony powietrza, przyrody i krajobrazu, ochrony dziedzictwa kulturowego i zabytków oraz dóbr kultury współczesnej; kształtowania rolniczej i leśnej przestrzeni produkcyjnej

W zakresie kierunków zmian w strukturze zagospodarowania terenów, w tym określenia szczególnych potrzeb w zakresie nowej zabudowy mieszkaniowej

W zakresie kierunków rozwoju systemów komunikacji, infrastruktury technicznej, w tym urządzeń wytwarzających energię o mocy zainstalowanej przekraczającej 500 kW

- | | | |
|---|--|---|
| <ul style="list-style-type: none"> Zachowanie ciągłości lub przywrócenie ciągłości lokalnych i ponadlokalnych ciągów ekologicznych Ochrona obiektów i obszarów podlegających ochronie na podstawie ustawy prawo ochrony przyrody Wdrażanie działań ochronnych i naprawczych w odpowiedzi na zagrożenia zidentyfikowane dla poszczególnych JCWP Rozwój grupowych systemów zaopatrzenia w ciepło Wprowadzanie zielonej i niebieskiej infrastruktury w tereny zainwestowane Ochrona obszarów występowania udokumentowanych złóż kopalin przed zagospodarowaniem uniemożliwiającym ich eksploatację Ochrona gruntów rolnych zgodnie z przepisami odrębnymi Ochrona terenów leśnych przed zmianą funkcji Zachowanie historycznego układu urbanistycznego miasta Ochrona zabytków architektury i budownictwa oraz stanowisk archeologicznych wpisanych do ewidencji i rejestru zabytków WKZ | <p>Kształtowanie miasta i wsi jako ośrodków obsługi mieszkańców i rynków pracy zgodnie z przyjętą hierarchią sieci osadniczej</p> <ul style="list-style-type: none"> główny ośrodek obsługi mieszkańców ośrodek wspomagający pozostałe ośrodki obsługi mieszkańców <p>Wykorzystanie do rozwoju działalności gospodarczej obiektów i obszarów o znaczącym potencjale przyrodniczym i kulturowym</p> <ul style="list-style-type: none"> obszary kształtowania terenów działalności turystycznej i rekreacyjnej z zachowaniem zasad ład przestrzennego i bioróżnorodności, w tym tworzenie ogólnodostępnych przestrzeni publicznych w otoczeniu jezior obiekty i przestrzenie dziedzictwa kulturowego stanowiące wyróżnik gminy Kształtowanie terenów rozwoju gospodarczego (terenów inwestycyjnych) w obszarach o znaczących walorach rozwoju działalności przemysłowo-usługowej Kształtowanie terenów produkcji rolniczej w powiązaniu z koniecznością rozwoju innych funkcjonalności gminy | <p>Rozwój spójnego systemu transportowego</p> <ul style="list-style-type: none"> droga krajowa drogi wojewódzkie drogi powiatowe drogi gminne <p>Rozwój obiektów i sieci infrastruktury technicznej</p> <ul style="list-style-type: none"> ujęcia wody oczyszczalnia ścieków PSZOK stacje (wieże) telefoniczne elektrownie słoneczne elektrownie wiatrowe <p>Adaptacja do planowanego zagospodarowania terenu przebiegów infrastruktury przesyłowej</p> <ul style="list-style-type: none"> linia elektroenergetyczna najwyższych napięć |
|---|--|---|

Rysunek 5. Ustalenia i rekomendacje w zakresie kształtowania i prowadzenia polityki przestrzennej w Gminie

Źródło: Analizy własne

X. System realizacji strategii, w tym wytyczne do sporządzania dokumentów wykonawczych

Strategia rozwoju Gminy to dokument, w oparciu o który będzie następował jej najbliższy rozwój społeczno-gospodarczy. Stanowi podstawowe ramy dla wszelkich przyszłych działań, w tym opracowywanych dokumentów. Będzie ona stanowiła punkt odniesienia dla wszystkich osób zaangażowanych w rozwój Gminy, szczególnie administracji samorządowej i jednostek jej podległych, ale nie tylko. Zaplanowane w strategii cele i kierunki rozwoju nie ograniczają się bowiem do zadań własnych samorządu Gminy wynikających z ustawowych jego kompetencji, ale wykraczają poza nie, inicjując działania w formule partnerstwa i współpracy. Dlatego zakłada się, iż Strategia będzie realizowana przez wiele środowisk, nie tylko władze gminy Skępe, ale również administrację rządową, samorząd województwa kujawsko-pomorskiego, samorząd powiatu lipnowskiego, mieszkańców, inwestorów, organizacje pozarządowe, których zaangażowanie gwarantować będzie sukces osiągnięcia zaplanowanych celów.

Strategia będzie realizowana za pomocą określonych narzędzi i procedur ujętych w dwóch systemach:

- ✓ System wdrażania strategii
- ✓ System monitorowania i ewaluacji strategii.

System wdrażania Strategii

System opierać się będzie na następujących elementach:

realizacja zadań własnych Gminy – wszystkie działania wynikające z formalnych kompetencji i obowiązków Gminy oraz podległych jej jednostek;

realizacja współpracy – wszystkie działania, na które Gmina ma tylko wpływ pośredni lub nie ma w ogóle wpływu, ale poprzez lobbowanie, inicjowanie czy koordynację działań innych podmiotów, mogą one być wykorzystane do osiągnięcia wyznaczonych celów;

przygotowywanie dokumentów wykonawczych realizujących Strategię – wynikających z formalnych wymogów, jak również innych, których opracowanie stanie się niezbędne dla prawidłowego czy sprawniejszego realizowania wyznaczonych celów.

Do dokumentów wykonawczych realizujących Strategię zaliczyć należy przede wszystkim projekty i inicjatywy rozwojowe, polityki sektorowe i programy operacyjne. Wszystkie te dokumenty powinny być spójne z ustaleniami Strategii, dlatego też wyznacza się następujące wytyczne do ich opracowania:

ich opracowywanie powinno opierać się na diagnozie społeczno-gospodarczo-przestrzennej i klimatycznej przygotowanej na potrzeby niniejszej Strategii. Dopuszcza się aktualizację danych, czy uszczegółowienie informacji zawartych w ww. diagnozie ze względu na indywidualne potrzeby zagadnienia, które porusza dany dokument wykonawczy

powinny zawierać listę wskaźników pokazujących realizację celów zawartych w Strategii

powinny zawierać informację o spójności zaproponowanych celów, kierunków, działań, projektów, inwestycji, pomysłów z celami i ewentualnie kierunkami rozwoju określonymi w Strategii

przy opracowywaniu ww. dokumentów zakłada się szeroką współpracę z innymi jst., instytucjami, organizacjami, aby w jak największym stopniu wykorzystać wspólne możliwości rozwiązania problemów i wykorzystania potencjałów.

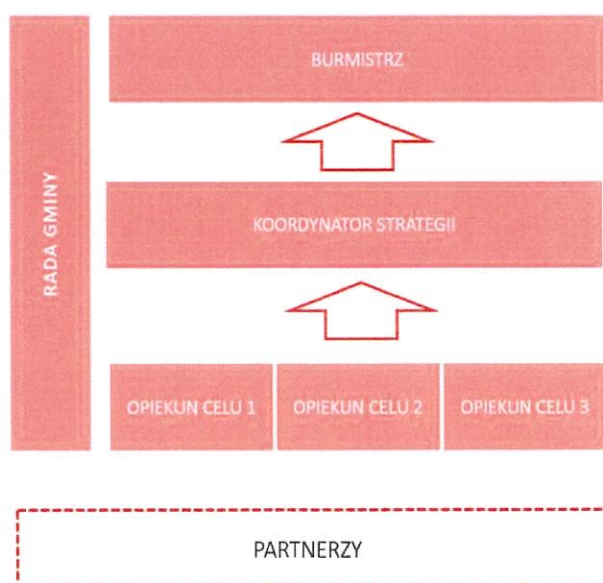
Lista obecnie zdiagnozowanych dokumentów wykonawczych realizujących Strategię:

- ✓ Program współpracy Gminy z organizacjami pozarządowymi i innymi podmiotami prowadzącymi działalność pożytku publicznego

- ✓ Strategia rozwiązywania problemów społecznych
- ✓ Gminny Program Profilaktyki i Rozwiązywania Problemów Alkoholowych oraz Przeciwdziałania Narkomanii
- ✓ Program Ochrony Środowiska
- ✓ Założenia do planu zaopatrzenia w ciepło, energię elektryczną i paliwa gazowe
- ✓ Gminny Program Rewitalizacji
- ✓ Plan Gospodarki Niskoemisyjnej
- ✓ Plan ogólny gminy
- ✓ Koncepcja rozwoju turystyki
- ✓ Koncepcja opracowywania aktów planowania przestrzennego
- ✓ Koncepcja/wytyczne do zagospodarowywania terenów o wysokich walorach przyrodniczo-krajobrazowych

Dla sprawnego wdrażania Strategii określa się następujący schemat organizacyjno-wdrożeniowy:

- ✓ Rada Gminy – organ, który ma za zadanie sprawdzanie prawidłowej realizacji Strategii;
- ✓ Burmistrz - Kreator Strategii – osoba odpowiedzialna za całość realizacji Strategii;
- ✓ Koordynator Strategii – osoba koordynująca wdrażanie i monitoring dokumentu;
- ✓ Opiekunowie poszczególnych celów strategicznych – osoby z wydziałów merytorycznych Urzędu Miejskiego i jednostek podległych, odpowiedzialne za wdrażanie i monitoring poszczególnych celów strategicznych;
- ✓ Partnerzy – osoby/przedstawiciele reprezentujący różnego rodzaju instytucje, stowarzyszenia, inwestorów, itp. biorące udział w realizacji Strategii.



Rysunek 6. Schemat organizacyjno-wdrożeniowy Strategii

Źródło: Analizy własne

System monitorowania i ewaluacji Strategii

System monitorowania i ewaluacji opierać się będzie na następujących elementach:

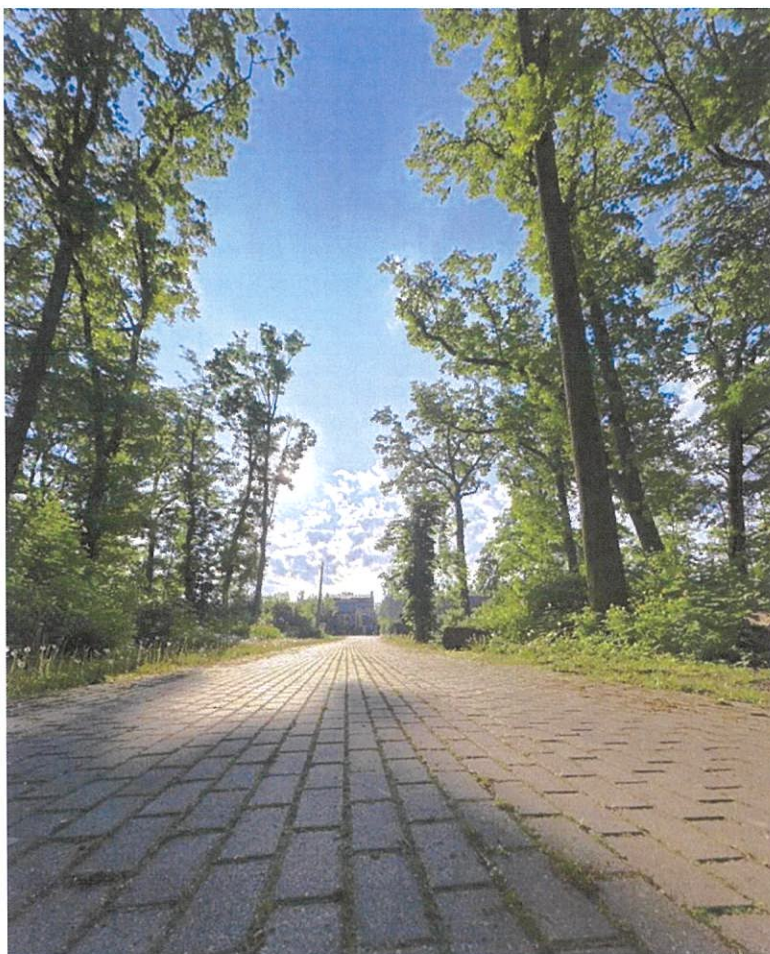
Monitoring – prowadzony w trakcie realizacji Strategii poprzez obserwacje skutków podejmowanych działań. Wnioski z ww. obserwacji będą przedstawiane raz w roku w formie raportu z realizacji Strategii, a

raport ten będzie elementarną częścią ustawowego Raportu o stanie gminy. Monitoring będzie składał się z dwóch zasadniczych części:

- ✓ analiza realizacji określonych w Strategii działań
- ✓ analiza określonych w Strategii mierników uzupełniona o ewentualną analizę mierników określonych w dedykowanych danemu zagadnieniu programach, planach, projektach.

Dla zobrazowania postępów w realizacji Strategii określono listę mierników służących ocenie postępu wdrażania poszczególnych celów zapisanych w strategii (mierniki oczekiwanych rezultatów realizacji celów).

Ewaluacja – polegająca na okresowej obserwacji zmian zachodzących w Gminie wynikających z realizacji Strategii. Będzie przeprowadzana w połowie czasu realizacji Strategii oraz na koniec założonego horyzontu czasowego. Ewaluacja będzie prowadzona z wykorzystaniem ww. raportów z realizacji strategii oraz prowadzonych na jej potrzeby badań opinii i oczekiwań różnych interesariuszy (mieszkańców, inwestorów, turystów, organizacji itp.).



XI. Ramy finansowe i źródła finansowania

W związku z przyjętym założeniem, iż strategia rozwoju Gminy obejmuje działania, które nie wynikają tylko z zadań własnych Gminy, ale również działania pozostające w kompetencji innych samorządów czy jednostek, organizacji, a wreszcie mieszkańców, przedsiębiorców, należy założyć, iż sposób finansowania realizacji poszczególnych jej celów nie będzie wynikał tylko z budżetu Gminy. Część z niezbędnych do realizacji celów środków finansowych będzie pochodziła z zasobów finansowych innych jednostek administracji samorządowej, rządu, instytucji i jednostek publicznych, osób prywatnych, inwestorów, itp.

Strategia będzie realizowana zatem z wykorzystaniem następujących źródeł finansowania:

- ✓ budżet Gminy
- ✓ budżet powiatu lipnowskiego
- ✓ budżet województwa kujawsko-pomorskiego
- ✓ budżet państwa
- ✓ fundusze UE
- ✓ pozostałe zewnętrzne źródła publiczne
- ✓ środki prywatne.

Najważniejsze instrumenty finansowe zaangażowane w realizację Strategii to budżet Gminy wyrażony Wieloletnią Prognozą Finansową, definiującą planowane wydatki na konkretne projekty, prognozowaną do 2030 roku. Pozostałymi dokumentami wspierającymi realizację Strategii będą wszelkiego rodzaju programy i projekty strategiczne określające szczegółowe działania, często konkretne inwestycje oraz konkretne źródła ich finansowania, służące osiągnięciu celów zapisanych w Strategii, w tym określonych w niej działań.



XII. Spójność Strategii rozwoju Gminy z innymi dokumentami poziomu ponadlokalnego i krajowego

Zgodnie z art. 10e ustawy o samorządzie gminnym, strategia rozwoju gminy jest spójna ze strategią rozwoju województwa oraz strategią rozwoju ponadlokalnego - ustalenia Strategii rozwoju Miasta i Gminy Skępe są spójne z ustaleniami zawartymi w Strategii rozwoju województwa kujawsko-pomorskiego do roku 2030 - Strategia przyspieszenia 2030+.

Natomiast w zakresie strategii poziomu ponadlokalnego – dla Gminy nie funkcjonują aktualne strategie na poziomie ponadlokalnym.

W strategii województwa dla realizacji celu nadrzędnego jakim jest „Jakość życia typowa dla wysoko rozwiniętych regionów europejskich” wyznaczono pięć celów głównych:

1. Skuteczna edukacja
2. Zdrowe, aktywne i zamożne społeczeństwo
3. Konkurencyjna gospodarka
4. Dostępna przestrzeń i czyste środowisko
5. Spójne i bezpieczne województwo,

w które wpisują się wszystkie cele strategiczne i kierunki rozwoju wyznaczone dla Gminy Skępe.

W ramach Strategii określono również koncepcję rozwoju funkcjonalno-przestrzennego województwa zobrazowaną rysunkiem, pn. Model struktury funkcjonalno-przestrzennej województwa kujawsko-pomorskiego do roku 2030.

Opracowując Model struktury funkcjonalno-przestrzennej Gminy uwzględniono następujące jego aspekty:

SYSTEM PRZYRODNICZY

obszar szczególnie cenny przyrodniczo i krajobrazowo tworzony przez obszary objęte ochroną na podstawie ustawy o ochronie przyrody

SYSTEM OSADNICZY

miasto Skępe w hierarchii sieci osadniczej województwa kujawsko-pomorskiego wskazane jest jako ośrodek lokalny, którego celem jest stymulowanie rozwoju społeczno-gospodarczego na poziomie Gminy miasto Skępe jest również zaliczane do kategorii „małych miast” tj. miast w województwie kujawsko-pomorskim do 5 tys. mieszkańców, odznaczających się niskim potencjałem rozwojowym.

SYSTEM TRANSPORTOWY

infrastruktura kluczowa dla dostępności międzyregionalnej, która składa się z drogi krajowej DK10.

KLUCZOWE ELEMENTY BUDUJĄCE POTENCJAŁ PONADREGIONALNY I PRZEWAGI KONKURENCYJNE WOJEWÓDZTWA

gmina szczególnie predysponowana do rozwoju przestrzeni inwestycyjnych o znaczeniu lokalnym wg Koncepcji rozwoju przestrzeni inwestycyjnych na terenie województwa kujawsko-pomorskiego

ZAŁOŻENIA POLITYKI TERYTORIALNEJ WOJEWÓDZTWA

IV poziom polityki terytorialnej (OPPT Lipna)

OBSZARY WYMAGAJĄCE ROZWIĄZANIA SYTUACJI PROBLEMOWEJ

Obszary identyfikowane na poziomie regionalnym

- ✓ Peryferyjność transportowa
- ✓ Obszar negatywnej sytuacji społeczno-gospodarczej w zakresie niskiego poziomu rozwoju przedsiębiorczości, wymagające dodatkowo podjęcia działań w związku z ponadprzeciętnym starzeniem się społeczeństwa do 2030 r.

OBSZARY STRATEGICZNEJ INTERWENCJI

- ✓ OSI gmin wykazujących negatywną sytuację społeczno-gospodarczą gospodarczej pod względem niskiego poziomu przedsiębiorczości oraz ponadprzeciętnego poziomu starzenia się społeczeństwa
- ✓ OSI obszarów peryferyjności transportowej

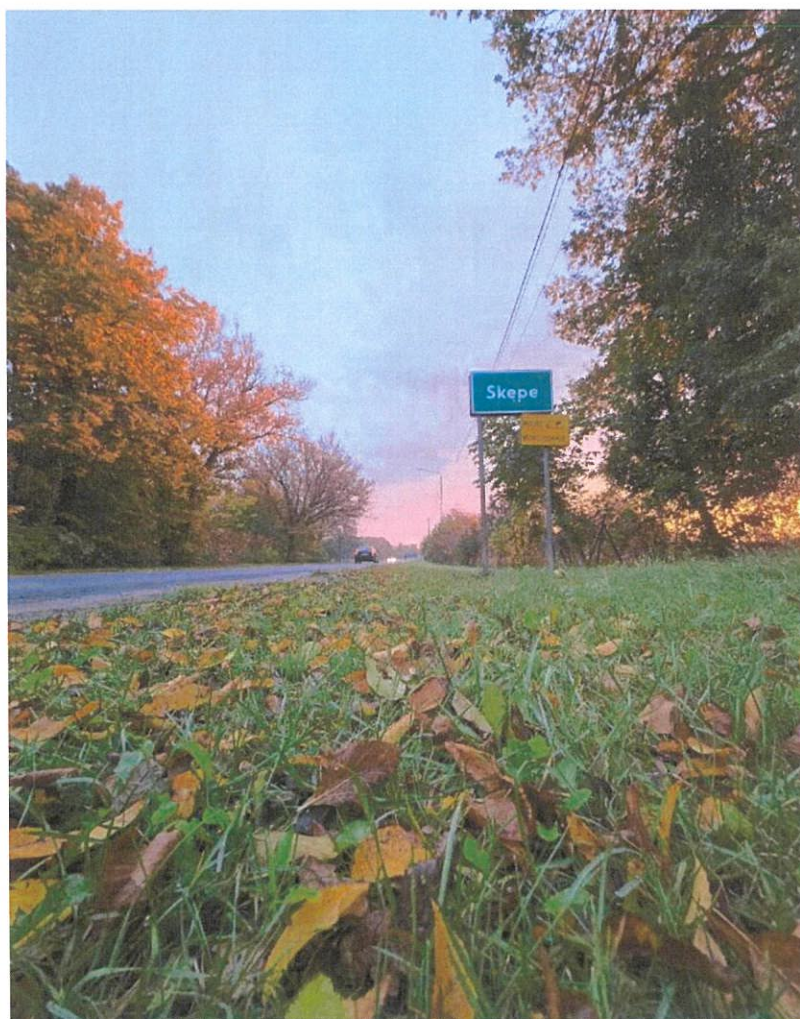
Zapisy Strategii, zgodnie z wyżej przytoczonymi przepisami prawa, spójne są również z dokumentami poziomu krajowego i międzynarodowego:

Tabela 5. Spójność Strategii z dokumentami poziomu ponadlokalnego

Dokument	Cele strategiczne	Strategia rozwoju Gminy		
		Klimat dla funkcjonalnej przestrzeni	Klimat dla konkurencyjnej gospodarki	Klimat dla aktywności społecznej
Strategia na rzecz Odpowiedzialnego Rozwoju	Trwały wzrost gospodarczy oparty coraz silniej o wiedzę, dane i doskonałość organizacyjną		X	X
	Rozwój społecznie wrażliwy i terytorialnie zrównoważony	X		X
	Skuteczne państwo i instytucje służące wzrostowi oraz włączeniu społecznemu i gospodarczemu			X
Krajowa Strategia Rozwoju Regionalnego	Zwiększenie spójności rozwoju kraju w wymiarze społecznym, gospodarczym, środowiskowym	X	X	X
	Wzmacnianie regionalnych przewag konkurencyjnych	X	X	X
	Podniesienie jakości zarządzania i wdrażania polityk ukierunkowanych terytorialnie	X		X
Europejski Zielony Ład	Bardziej ambitne cele klimatyczne UE		X	X
	Dostarczanie czystej, przystępnej cenowo i bezpiecznej energii			
	Zmobilizowanie sektora przemysłu na rzecz czystej gospodarki o obiegu zamkniętym		X	
	Budowanie i remontowanie w sposób oszczędzający energię i zasoby	X		X
	Zerowy poziom emisji zanieczyszczeń	X	X	X
	Ochrona i odbudowa	X		

	ekosystemów i bioróżnorodności			
	Sprawiedliwy, zdrowy i przyjazny środowisku system żywnościowy	X	X	X
	Przyspieszenie przejścia na zrównoważoną i inteligentną mobilność	X		X
Agenda 2030 na rzecz zrównoważonego rozwoju	Ludzie			X
	Planeta	X		
	Dobrobyt		X	X
	Pokój	X		X
	Partnerstwo			X

Źródło: Analizy własne



Spis treści

I.	Wprowadzenie	2
II.	Informacje ogólne o Gminie.....	2
III.	Wnioski z diagnozy społeczno-gospodarczej, przestrzennej i klimatycznej.....	4
IV.	Misja rozwoju Gminy	5
V.	Wizja rozwoju Gminy	5
VI.	Cele strategiczne i operacyjne oraz kierunki działań	6
VII.	Obszary strategicznej interwencji.....	14
VIII.	Model struktury funkcjonalno-przestrzennej.....	18
IX.	Ustalenia i rekomendacje w zakresie kształtowania i prowadzenia polityki przestrzennej w Gminie 21	
X.	System realizacji strategii, w tym wytyczne do sporządzania dokumentów wykonawczych.....	29
XI.	Ramy finansowe i źródła finansowania	32
XII.	Spójność Strategii rozwoju Gminy z innymi dokumentami poziomu ponadlokalnego i krajowego	33

Spis rysunków i tabel:

Rysunek 1. Położenie administracyjne Gminy.

Rysunek 2. Schemat celów strategicznych rozwoju Gminy

Rysunek 3. Schemat celów strategicznych i operacyjnych rozwoju Gminy

Rysunek 4. Model struktury funkcjonalno-przestrzennej Gminy

Rysunek 5. Ustalenia i rekomendacje w zakresie kształtowania i prowadzenia polityki przestrzennej w Gminie

Rysunek 6. Schemat organizacyjno-wdrożeniowy Strategii

Tabela 1. Wyzwania rozwoju Gminy.

Tabela 2. Oczekiwane rezultaty oraz mierniki realizacji Celu 1.

Tabela 3. Oczekiwane rezultaty oraz mierniki realizacji Celu 2.

Tabela 4. Oczekiwane rezultaty oraz mierniki realizacji Celu 3.

Tabela 5. Spójność Strategii z dokumentami poziomu ponadlokalnego

Zdjęcia:

Michał Lewandowski

Anna Olszewska

Damian Siedlecki

Zespół ds. opracowania Strategii:

Agnieszka Skowrońska

Joanna Gibert

Małgorzata Zalewska

Robert Krajewski

Aleksandra Ruszkowska

Ewa Elwertowska

Anna Redeka

Grzegorz Skibicki

Justyna Grąbczewska

Iwona Bogdanowicz

Agnieszka Ostrowska

Marta Skibicka

Małgorzata Grzywińska

Ryszard Skibicki

Agnieszka Leszczyńska

Aneta Małkiewicz

Mariusz Bujanowski

Róża Wasilewska

Wiesław Witkowski

Iwona Uniszkiewicz

Anna Paradowska

Zdzisław Małkiewicz

Alina Detmer

Katarzyna Sroka

Wisniewski Marcin

Wioletta Płoszka-Uzarska

Marek Grąbczewski

Grażyna Boińska

Grzegorz Kuna

Paweł Kruszewski

Uzasadnienie

Strategia rozwoju gminy, zgodnie z art. 10f ust. 4 ww. ustawy z dnia 8 marca 1990 r. o samorządzie gminnym przyjmowana jest przez radę gminy w drodze uchwały.

Przygotowanie projektu Strategii Rozwoju Miasta i Gminy Skępe do roku 2030 odbyło się zgodnie z obowiązującymi przepisami, w tym ustawy z dnia 8 marca 1990r. o samorządzie gminnym oraz ustawy z dnia 6 grudnia 2006 r. o zasadach prowadzenia polityki rozwoju.

Rada Miejska w Skępem dnia 26 listopada 2024 r. podjęła uchwałę nr X/68/2024 w sprawie przystąpienia do opracowania Strategii Rozwoju Miasta i Gminy Skępe do roku 2030 oraz określenia szczegółowego trybu i harmonogramu opracowania projektu strategii, w tym trybu konsultacji. Następnie w dniu 26 września 2025 roku Zarządzeniem Burmistrza Miasta i Gminy w Skępem powołany został Zespół do spraw opracowania Strategii Rozwoju Gminy.

Opracowanie Strategii było działaniem niezbędnym ze względu na szereg przesłanek, m.in:

- w dniu 24 września 2023r. w życie weszła zmiana ustawy o planowaniu i zagospodarowaniu przestrzennym, która umocniła pozycję strategii rozwoju gminy w systemie planowania rozwoju, w tym co znamienne rozwoju przestrzennego, czyniąc ze strategii obligatoryjny dokument kształtujący politykę społeczno-gospodarczą i przestrzenną gminy, wprowadzając jednocześnie dodatkowe obligatoryjne elementy strategii, mające swoje konsekwencje w innych, opracowywanych w dalszej kolejności dokumentach w gminie, m.in. planie ogólnym gminy,

- zmianom uległa sytuacja społeczna, gospodarcza i przestrzenna Gminy, ale też bliższego i dalszego jej otoczenia. Pojawiły się nowe problemy, potrzeby i oczekiwania mieszkańców, inwestorów oraz pozostałych interesariuszy.

Na każdym etapie procesu opracowywania projektu Strategii zapewniono jawność działania umożliwiającą partycypację uprawnionych i zainteresowanych osób oraz podmiotów.

Zgodnie art. 10 e ust. 3. Ustawy o samorządzie gminnym, strategia rozwoju gminy zawiera wnioski z diagnozy, o której mowa w art. 10a ust. 1 ustawy z dnia 6 grudnia 2006 r. o zasadach prowadzenia polityki rozwoju, przygotowanej na potrzeby tej strategii - w związku z czym sama diagnoza nie jest integralną częścią uchwały w sprawie przyjęcia strategii.

Przygotowaniem projektu Strategii zajął się ww. Zespół ds. opracowania Strategii. Członkowie Zespołu spotykali się na warsztatach strategicznych. W ramach warsztatów strategicznych odbyły się trzy spotkania - 04.08.2025 r., 06.10.2025 r., 21.11.2025 r.

Przygotowany przez ww. Zespół projekt Strategii został poddany konsultacjom i opiniom z właściwymi organami. W konsultacjach zapewniono możliwość składania ankiet drogą elektroniczną oraz tradycyjnie, w postaci papierowej – projekt Strategii był udostępniony w Biuletynie Informacji Publicznej Urzędu Miasta i Gminy, na stronie www. Gminy oraz w siedzibie Urzędu Miasta i Gminy w Skępem.

Wszystkie uwagi zgłaszane przez osoby i instytucje uczestniczące w procesie opracowywania strategii, a także przez organy uprawnione do konsultacji, opinii, przeanalizowano pod kątem ich zasadności i wpływu na projektowane cele strategiczne, a następnie podjęto decyzje o stosownej korekcie projektu Strategii.

Stanowiska organów, do których zwrócono się o opinie i które brały udział w konsultacjach w sprawie projektu Strategii:

- Państwowe Gospodarstwo Wodne Wody Polskie, Regionalny Zarząd Gospodarki Wodnej w Gdańsku (pismo nr W.RZP.610.29.2026.LS z dnia 24.03.2026r.),

- Regionalny Dyrektor Ochrony Środowiska w Bydgoszczy (pismo WOO.410.297.2025.MDI z dnia 05.11.2025r. – odstąpienie od SOOŚ),

- Państwowy Wojewódzki Inspektor Sanitarny w Bydgoszczy (pismo nr NNZ.9022.4.108.2025 z dnia 04.11.2025r. – odstąpienie od SOOŚ),

- Zarząd Województwa Kujawsko-Pomorskiego (Uchwała Zarządu Województwa Kujawsko-Pomorskiego Nr 96/4454/26z dnia 04.03.2026r.).

Podczas konsultacji wpłynęła jedna uwaga od osoby fizycznej, która została uwzględniona i dotyczyła uzupełnienia działań w zakresie rozwoju turystyki.

W projekcie Strategii określono wizję rozwoju Gminy: Gmina Skępe to miejsce gdzie czujemy się dobrze, chcemy i lubimy tu mieszkać, odpoczywać i pracować. Jesteśmy otwarci na nowe możliwości rozwoju przy poszanowaniu przestrzeni, w której żyjemy/działamy kształtując ją w sposób racjonalny, tak by stanowiła dla nas dobre miejsce do życia.

Ww. wizja będzie realizowana za pomocą 3 celów strategicznych i 14 celów operacyjnych. Na etapie prac zdefiniowano również szereg zadań i przedsięwzięć służących realizacji określonych celów rozwoju.

Strategia będzie poddawana monitoringowi i ocenie stopnia jej realizacji. A wnioski z monitoringu jej realizacji będą stanowiły część Raportu o stanie rozwoju gminy. Umożliwi to sprawowanie bieżącej kontroli nad stopniem realizacji zaplanowanych celów i ewentualną korektę procesu ich realizacji, zgodnie z aktualnymi uwarunkowaniami.

W związku z powyższym, Rada Miejska uznaje Strategię Rozwoju Miasta i Gminy Skępe do roku 2030 za właściwie określającą cele i kierunki rozwoju, zgodnie z potrzebami wszystkich interesariuszy, w tym mieszkańców Gminy Skępe.